

മടിക്കൈ കീടനാശിനി ദുരന്തത്തിന്റെ മറ്റൊരു കാഴ്ച

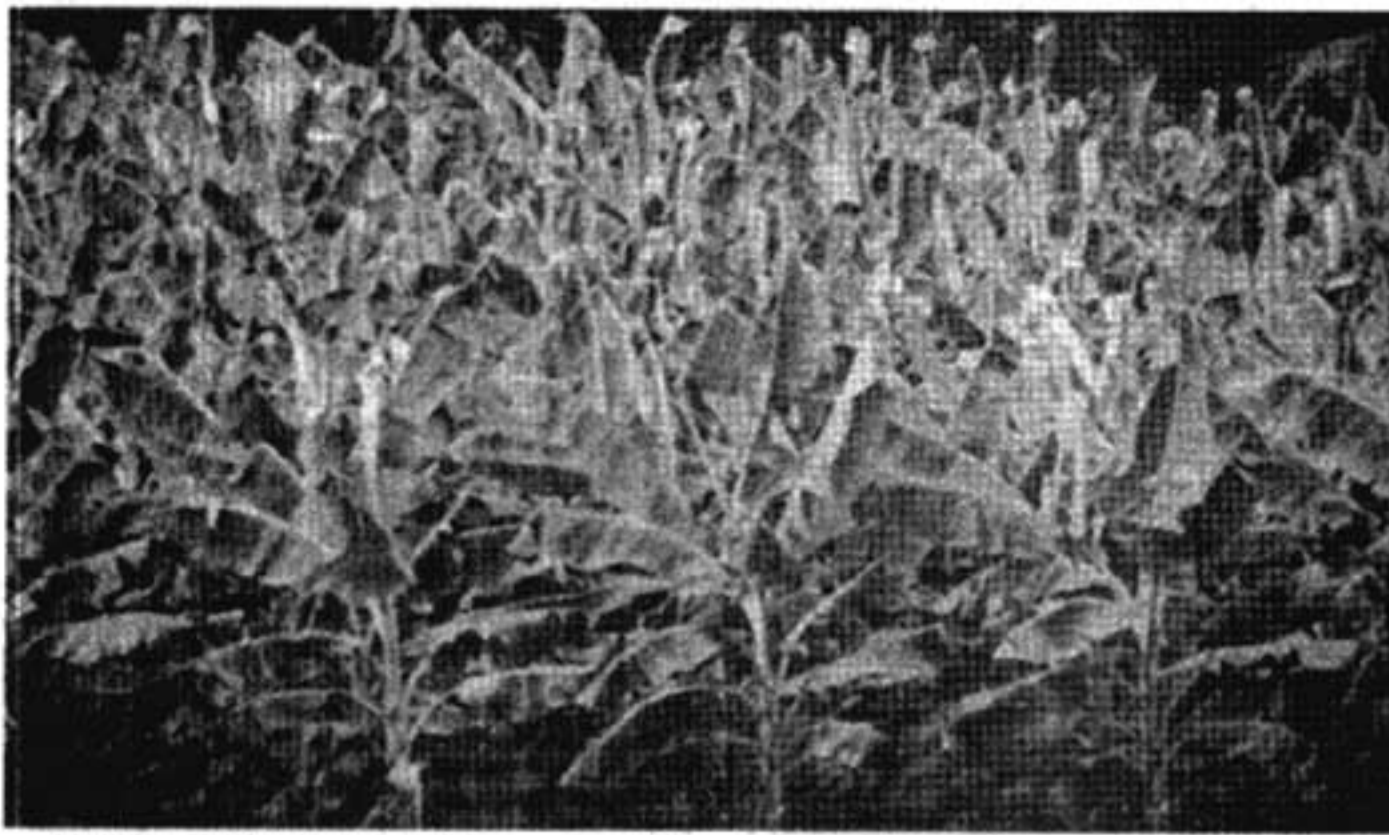
കെ. സന്ദീപ്

കഴിഞ്ഞ കുറച്ചുകാലങ്ങളായി കേരളത്തിനകത്തും പുറത്തും ചർച്ച ചെയ്യപ്പെട്ട പ്രശ്നങ്ങളിൽ ഒന്നാണ് കാസർഗോഡ് ജില്ലയിലെ എൻഡോസൾഫാൻ പ്രയോഗവും അതിനോടനുബന്ധിച്ചുണ്ടായ ആരോഗ്യപ്രശ്നങ്ങളും. കശുമാവിൻ തോട്ടങ്ങളിലെ എൻഡോസൾഫാന്റെ നിരന്തരമായ പ്രയോഗത്തിന്റെ ഫലമായി ഒരു തലമുറയെത്തന്നെയാണ് കാസർഗോഡിന് പാടെ നഷ്ടപ്പെട്ടത്. ജനങ്ങളിൽനിന്നും ഉയർന്നുവന്ന അതിശക്തമായ പ്രതിഷേധത്തിന്റെ ഒരു ഘട്ടത്തിൽ മാത്രമാണ് മാതൃകമായ ഈ കീടനാശിനിയുടെ പ്രയോഗം ജില്ലയിൽ നിരോധിക്കപ്പെട്ടത്. എങ്കിലും ആശങ്കകൾ വിട്ടുമാറുന്നില്ല. എൻഡോസൾഫാനെപ്പോലെയോ അതിനേക്കാൾ മാതൃകമായതോ ആയ നിരവധി കീടനാശിനികൾ ജില്ലയുടെ പല ഭാഗങ്ങളിലും ഇപ്പോഴും ലഭ്യമാണ്. ഇത്തരം അറിയുന്നതും അറിയപ്പെടാത്തതുമായ കീടനാശിനിപ്രയോഗത്തിന്റെ മറ്റൊരു ഇരയായി ജില്ലയിലെ ഒരു ഗ്രാമം മാറിക്കഴിഞ്ഞു. ജില്ലയിലെ പ്രധാനപ്പെട്ടൊരു കാർഷികഗ്രാമമായ മടിക്കൈയിൽ റിപ്പോർട്ട് ചെയ്യപ്പെട്ടിട്ടുള്ള ക്യാൻസർ രോഗികളുടെ എണ്ണവും അതിനോടനുബന്ധിച്ച മരണങ്ങളും ഈയൊരു പ്രശ്നത്തിലേക്കാണ് വിരൽ ചൂണ്ടുന്നത്. എൻഡോസൾഫാൻ ദുരന്തം ഭരണാധികാരികളുടെ ഭാഗത്തുനിന്നുണ്ടായ പിടിപ്പുകേടിന്റെ ഫലമായുണ്ടായതാണെങ്കിൽ മടിക്കൈയിൽ സംഭവിച്ചത് മറ്റൊന്നാണ്. തങ്ങളുടെ കൃഷിയിടങ്ങളിൽ ഉപയോഗിക്കേണ്ടിവരുന്ന കീടനാശിനികളുടെ ദുഷ്യഫലങ്ങളെക്കുറിച്ചുള്ള അറിവില്ലായ്മയോ, ശ്രദ്ധക്കുറവോ ആണ് പ്രശ്നം. ഇത്രമേൽ രൂക്ഷമാവാൻ കാരണം പഞ്ചായത്ത് ചില ബോധവൽക്കരണ ശ്രമങ്ങൾ നടത്തിയതിൽ ഒന്നും ഫലപ്രാപ്തി കൈവരിച്ചിട്ടില്ല.



കാസർഗോഡ് ജില്ലയുടെ ഹൃദയഭാഗത്ത് 51.81 ച.കി.മീ ചുറ്റളവിൽ കുന്നും പുഴയും സമതലപ്രദേശങ്ങളും ഏറ്റവും നല്ല പഞ്ചായത്തിനുള്ള നിരവധി പുരസ്കാരങ്ങൾ നേടിയെടുത്ത പ്രവർത്തനങ്ങൾ കാഴ്ചവെച്ച ജില്ലയിലെ പ്രധാനപ്പെട്ടൊരു കാർഷികഗ്രാമമാണിത്. കാർഷിക ഉൽപ്പന്നങ്ങളുടെ നല്ലൊരു ശതമാനം മടിക്കൈയുടെ മണ്ണിൽനിന്നാണ്. 74% പ്രദേശങ്ങളും കൃഷിയാവശ്യങ്ങൾക്ക് വേണ്ടി ഉപയോഗിക്കുന്ന മടിക്കൈയിൽ 85%വും കർഷക കുടുംബാംഗങ്ങളാണ്. ജനങ്ങളുടെ പ്രധാന വരുമാനമാർഗവും കൃഷി തന്നെയാണ്. നെല്ല്, വാഴ, പച്ചക്കറി തുടങ്ങിയവ കാലാകാലങ്ങളായി ഇവിടെ കൃഷി ചെയ്യുന്നുണ്ട്. പഞ്ചായത്തിന്റെ കിഴക്കൻ മേഖലകളോട

ല്ലായ്മയോ, ശ്രദ്ധക്കുറവോ ആണ് പ്രശ്നം. ഇത്രമേൽ രൂക്ഷമാവാൻ കാരണം പഞ്ചായത്ത് ചില ബോധവൽക്കരണ ശ്രമങ്ങൾ നടത്തിയതിൽ ഒന്നും ഫലപ്രാപ്തി കൈവരിച്ചിട്ടില്ല.



കാസർകോടിന്റെ വാഴത്തോട്ടം എന്നറിയപ്പെടുന്ന മടിക്കൈയിലെ ഒരു വാഴത്തോട്ടം. കീടനാശിനി പ്രയോഗം പ്രധാനമായും നടക്കുന്ന കൃഷികളിലൊന്നാണിത്

എരിക്കുളം, കൊളങ്ങാട്ട്, കാഞ്ഞിരപ്പൊയിൽ, ചെങ്കുളം എന്നിവ പച്ചക്കറി ശരാശരി ഉയർന്ന തോതിൽ ഉൽപാദിപ്പിക്കുന്ന സ്ഥലങ്ങളാണ്. സ്വന്തം ആവശ്യങ്ങൾക്ക് പുറമെ വാണിജ്യാടിസ്ഥാനത്തിലുള്ള കൃഷിയായതിനാൽ ഉൽപ്പന്നത്തിന്റെ ഗുണനിലവാരത്തെ കുറിച്ച് കൃഷിക്കാർ ആശങ്കാകുലരാണ്. ആ ആശയങ്കയാണ് കീടനാശിനി ഉപയോഗിച്ച് കൃഷി ചെയ്യാൻ ജനങ്ങളെ നിർബന്ധിതരാക്കിയതും.

കൃഷിയുടെ ആദ്യകാലങ്ങളിൽ പഞ്ചായത്തിൽനിന്നും ലഭിക്കുന്ന ജൈവവളങ്ങളായിരുന്നു പൊതുവെ ഉപയോഗിച്ചു കൊണ്ടിരുന്നത്. എന്നാൽ ഇതിൽ തൃപ്തരല്ലാത്ത കൃഷിക്കാരാണ് കീടനാശിനിക്കുപുറകെ പോയിത്തുടങ്ങിയത്. പഞ്ചായത്തിനകത്ത് കീടനാശിനി വിൽക്കുന്ന സ്ഥാപനങ്ങൾ ഇല്ലാത്തതിനാൽ മടിക്കൈയുടെ സമീപപ്രദേശങ്ങളായ, നീലേശ്വരം, കാഞ്ഞങ്ങാട് എന്നിവിടങ്ങളിലെ സ്വകാര്യ സ്ഥാപനങ്ങൾ വഴിയാണ് കീടനാശിനികൾ മടിക്കൈയിലെത്തുന്നത്. അറിയുന്നതും അറിയപ്പെടാത്തതും നിരോധിച്ചതുമായ നിരവധി കീടനാശിനികൾ ഇങ്ങനെ മടിക്കൈയുടെ മണ്ണിനെ മലിനപ്പെടുത്തുന്നുണ്ട്. ഇവിടെ അനധികൃതമായി ഉപയോഗിച്ചുകൊണ്ടിരിക്കുന്ന ചില കീടനാശിനികളുടെ പേരുവിവരങ്ങൾ : ഫ്യൂരഡാൻ - വാഴകൃഷി), മലാത്തി

യോൺ (പച്ചക്കറി), എകാലക്സ് (നെല്ല്), അസറ്റാഫ് (പച്ചക്കറി), സാഫ് (പച്ചക്കറി), അക്വാഫെർട്ട് (പച്ചക്കറി, കായ വളർച്ചയ്ക്ക്), റീവാ 5 (പച്ചക്കറി, ചെടി വളർച്ചയ്ക്ക്), കോൺഫിഡോർ (പച്ചക്കറി), ടാറ്റാഫെൻ (പച്ചക്കറി), സെവിൻ, കരോട്ട, റിനോമ തുടങ്ങിയവ.

അത്യന്തം വിനാശകരമായ വിഭാഗത്തിൽ പെടുന്ന ഫ്യൂരഡാൻ അടക്കമുള്ള കീടനാശിനികൾ വാഴകൃഷിയുടെ എല്ലാ ഘട്ടങ്ങളിലും ഉപയോഗിക്കുന്നുണ്ട്. കൂനും വയലും ഇടകലർന്ന പ്രദേശമായതിനാൽ കുന്നിൻചെരുവിൽ നടത്തുന്ന കൃഷിയിടങ്ങളിൽ വിതരണ കീടനാശിനി മഴക്കാലത്ത് ഒലിച്ചുവന്ന് പുഴകളിലും വയലുകളിലും കിണറുകളിലും കലരാറായിക്കുന്നു. ഇത്തരത്തിൽ കുടിവെള്ളം വഴിയും ഭക്ഷിക്കുന്ന പച്ചക്കറികൾ വഴിയും വലിയതോതിൽ കീടനാശിനികൾ ജന്തുശരീരത്തിൽ പ്രവേശിക്കുന്നു. കീടനാശിനി കൈകാര്യം ചെയ്യുന്ന അശ്രദ്ധയും പ്രശ്നം കൂടുതൽ വഷളാക്കുന്നു. കീടനാശിനിക്കു പുറമെ കുമിൾനാശിനി എന്ന പേരിലും നിരവധി രാസവസ്തുക്കൾ മടിക്കൈയിലെ കൃഷിത്തോട്ടങ്ങളെ നിറച്ചുകൊണ്ടിരിക്കുകയാണ്.

വളരെക്കാലമായുള്ള ഇത്തരം കീടനാശിനി പ്രയോഗമാണ് മടിക്കൈയിലെ ജനങ്ങളെ രോഗികളാക്കി മാറ്റിയതെന്ന് പഠനങ്ങൾ

തെളിയിക്കുന്നു. മടിക്കൈയിൽ റിപ്പോർട്ട് ചെയ്യപ്പെട്ടിട്ടുള്ള ക്യാൻസർ രോഗികളുടെ എണ്ണവും അതിനോടനുബന്ധിച്ച മരണങ്ങളും തരുന്നത് ഏറ്റവും കൂടുതൽ കൃഷി നടത്തുന്ന മടിക്കൈയിലെ എരിക്കുളം, ചെങ്കുളം, കാലിച്ചാംപൊതി, കാഞ്ഞിരപ്പൊയിൽ, പുത്തക്കാൽ, അമ്പലത്തറ, മുണ്ടോട്ട് എന്നിവിടങ്ങളിൽ കഴിഞ്ഞവർഷം റിപ്പോർട്ട് ചെയ്യപ്പെട്ട ക്യാൻസർ രോഗികളുടെ എണ്ണം മുപ്പതോളമാണ്.

കഴിഞ്ഞ കുറച്ച് വർഷത്തിനിടയിൽ രോഗികളുടെ എണ്ണത്തിൽ ക്രമാതീതമായ വർദ്ധനയാണ് ഉണ്ടായിട്ടുള്ളത്. ബ്രെയ്ൻ ട്യൂമർ, ബ്രസ്റ്റ് ക്യാൻസർ, മൗത്ത് ക്യാൻസർ, ട്രോട്ട് ക്യാൻസർ, യൂട്രസ് ക്യാൻസർ എന്നിവ ബാധിച്ച് കഴിഞ്ഞ കുറച്ചുവർഷങ്ങളിൽ അനേകം പേരാണ് ഈ പഞ്ചായത്തിൽ മരണപ്പെട്ടത്. മരണവിവരകണക്ക് വർഷം തിരിച്ച് -മടിക്കൈ പ്രാഥമിക ആരോഗ്യകേന്ദ്രത്തിന്റെ റിപ്പോർട്ട് പ്രകാരം.

വർഷം	ക്യാൻസർ ബാധിച്ച് മരിച്ചവർ
2000	11
2001	13
2002	12
2003	13
2004	15
2005	16
2006	20

മടിക്കൈ പഞ്ചായത്ത് മാത്രമല്ല, സമീപ പഞ്ചായത്തുകളായ കോടോം-ബേളൂർ, കിനാനൂർ-കരിന്തളം തുടങ്ങിയ പഞ്ചായത്തുകളിലും ക്യാൻസർ രോഗികളുടെ എണ്ണത്തിൽ ഭയാനകമായ വർദ്ധനവ് ഉള്ളതായി കാണുന്നു. ക്യാൻസറിന് പുറമെ ബുദ്ധിമാന്ദ്യവും, വളർച്ചക്കുറവും മറ്റുമുള്ള കുട്ടികളുടെ എണ്ണത്തിലും വർദ്ധനവുണ്ടായിട്ടുണ്ട്. തീർത്തും രോഗാതുരമായ മറ്റൊരു തലമുറയ്ക്ക് ജന്മം കൊടുക്കുകയാണ് മടിക്കൈയും അനുബന്ധ പ്രദേശങ്ങളും.

കോടത്തംവള്ളി, അച്ചിക്കാനം, കാസർകോഡ്-671 531