

പ്ലാച്ചിമട പ്രശ്നവും സാമൂഹിക പ്രവർത്തനവും - ഒരു കുറിപ്പ്

പ്ലാച്ചിമട പഠനസംഘം



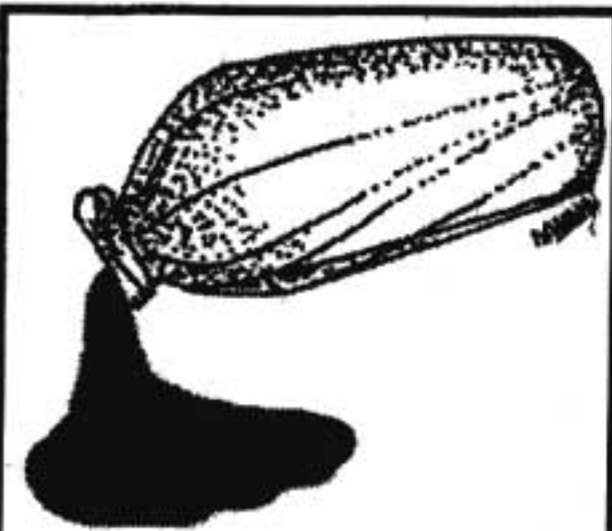
പ്ലാച്ചിമട സമരം ആയിരംനാൾ തികയ്ക്കുന്നു എന്ന ഉത്സവ പ്രതിതിയുണ്ടാകുന്ന പത്രവാർത്ത, മലയാളിയുടെ ഉത്സവ പ്രതിപത്തിയെ മാത്രമല്ല അയാളുടെ സമർപ്പണ ബോധത്തിന്റെ ആർജ്ജവത്തെക്കുറിച്ചും സംശയം ജനിപ്പിക്കുന്നു. സാംസ്കാരിക രംഗത്തെ ലബ്ധപ്രതിഷ്ഠയായ വൃത്തികളെ ആനയിച്ച്, നാളൊടുവിൽ, അവർക്ക് സാംസ്കാരിക മുതൽക്കൂട്ട് ഉണ്ടാക്കാൻ വേണ്ടിയാണോ തങ്ങൾ തിരഞ്ഞെടുത്തത് എന്ന് സന്ദേഹമുളവാക്കുന്ന തരത്തിലാണ് സാമൂഹിക പ്രവർത്തകരുടെ ചായ്വുകൾ. പ്ലാച്ചിമട സമരം എന്തിനുവേണ്ടി തുടങ്ങി, അത് എവിടെയെത്തി നിലക്കുന്നു എന്ന് സമരരംഗത്തുള്ളവരും അനുഭാവികളും ഈ സന്ദർഭത്തിൽ ഓർത്തു നോക്കുന്നത്

നന്നായിരിക്കും. കുടിവെള്ളം മലിനപ്പെടുത്തുന്നതാണ് പ്ലാച്ചിമടയിലെ നിവാസികൾ നേരിട്ടുകൊണ്ടിരുന്ന പ്രശ്നം. പ്ലാച്ചിമട സമരം തുടങ്ങുന്നത് പ്രാഥമികമായി ഈ ഒരു പ്രശ്നത്തിന്റെ പരിഹാരം തേടിക്കൊണ്ടാണ്. പ്ലാച്ചിമട സുഹൃത്സംഘത്തിനുവേണ്ടി തയ്യാറാക്കിയ നിരീക്ഷണലേഖനത്തിൽ (ഈ പതിപ്പിൽ ചേർത്തിട്ടുള്ളത്) സൂചിപ്പിക്കുന്നതുപോലെ, "കോളക്കമ്പനിയുടെ അമിതമായ ഭൂജലോപയോഗത്തിന്റെയും ഖരമാലിന്യത്തിലെ വിഷപദാർത്ഥങ്ങളുടെയും സാമാജ്യത്വത്തിന്റെയും ആഗോളവൽക്കരണത്തിന്റെയും" മറ്റുമായി പുതിയ പല പ്രശ്നങ്ങൾ സമരത്തിന്റെ പരിഗണനയിലേയ്ക്ക് കടന്നുവരുകയുണ്ടായി. മേൽപറഞ്ഞ കുറിപ്പിൽ

ഉൽകണ്ഠപ്പെടുന്നതുപോലെ സമരം തുടങ്ങിയിട്ട് രണ്ടരവർഷം പിന്നിട്ടിട്ടും പ്ലാച്ചിമടയിലെ കുടിവെള്ള മലിനീകരണ പ്രശ്നം എന്തുകൊണ്ട് പരിഹരിക്കപ്പെടാതിരിക്കുന്നു എന്ന ചോദ്യമാണ് പ്ലാച്ചിമട സമരത്തിൽ നേരിട്ടോ അല്ലാതെയോ ഭാഗഭാക്കായ കേരളത്തിലെ സാമൂഹിക പ്രവർത്തകർ ഈ സന്ദർഭത്തിൽ ഉന്നയിക്കേണ്ടത്. പ്ലാച്ചിമട പ്രശ്നത്തിനുള്ള പരിഹാരം അനിശ്ചിതമായി നീളുന്നത്, സമരം അന്ത്യം കാണാത്തത്, അതുമായി ബന്ധപ്പെട്ട സാമൂഹ്യ പ്രവർത്തനത്തിന്റെ ശക്തയെക്കുറിച്ച് സാമൂഹിക പ്രവർത്തകർക്കിടയിൽ തന്നെ സംശയം ഉളവാക്കാൻ പ്രേരകമായിത്തീരേണ്ടതാണ്. പരിതഃസ്ഥിതി പ്രശ്നവുമായി ബന്ധപ്പെട്ട മറ്റു സമരങ്ങളിലെന്ന പോലെ,

പ്ലാച്ചിമട സമരത്തിലും സുപ്രധാനമായ വഴിത്തിരിവ് വിദഗ്ദ്ധ സമിതികളുടെ ഇടനില സൃഷ്ടിച്ച സംകീർണ്ണതയാണ്. കോള ഫാക്ടറിയും പ്ലാച്ചിമടയിലെ പരിസര (ജല) മലിനീകരണവും തമ്മിലുള്ള ബന്ധത്തെക്കുറിച്ച് ഔദ്യോഗിക തലത്തിൽ ഒരു പരാതിയിൻമേൽ നടത്തിയ ആദ്യത്തെ വിദഗ്ദ്ധാഭിപ്രായം പ്രത്യക്ഷപ്പെടുമ്പോൾ പാലക്കാട് ജല മലിനീകരണനിയന്ത്രണ ബോർഡിലെ എൻവയൺമെന്റ് എൻജിനീയറുടെ മറുപടിയിലാണ്. ഇത് കമ്പനിയ്ക്ക് പ്രതികൂലമായിരുന്നില്ല. പിന്നീട് സമരം തുടങ്ങിയശേഷം ശാസ്ത്രസാഹിത്യ പരിഷത്തിന്റേതടക്കം വിവിധ പഠന റിപ്പോർട്ടുകൾ വന്നു, കമ്പനിയും മലിനീകരണവുമായുള്ള ബന്ധം അവയിൽ വിശകലനം ചെയ്തുകാണുന്നില്ലെന്ന് സുഹൃദ് സംഘത്തിന്റെ കത്തിൽ നിരീക്ഷിക്കുന്നു. ഈ ഘട്ടത്തിലൊക്കെ ആഗോളവൽക്കരണത്തിന്റെയും കോർപ്പറേറ്റ് ആധിപത്യത്തിന്റെയും പ്രശ്നങ്ങളാണ് സമരമുഖത്തു നിന്ന് പൊതുവെ പുറത്തുവന്നത് എന്നും കാണുന്നു. 2003 ജാനുവരിയിൽ കേരള ഭൂജലവകുപ്പും അതേവർഷം സെപ്റ്റംബറിൽ സെൻട്രൽ ഗ്രൗണ്ട് വാട്ടർബോഡും പ്ലാച്ചിമട കുടിവെള്ള മലിനീകരണവുമായി ബന്ധപ്പെട്ട് രണ്ട് പഠനങ്ങൾ പുറത്തിറക്കുകയുണ്ടായി. ഈ രണ്ട് റിപ്പോർട്ടുകളും കോള കമ്പനിയുടെ മേൽ മലിനീകരണത്തിന്റെ ഉത്തരവാദിത്തം ചുമത്താൻ പര്യാപ്തമായിരുന്നില്ല. ഈ രണ്ട് പഠനങ്ങളുടെ അപര്യാപ്തതയും റിപ്പോർട്ടുകളുടെ അപൂർണ്ണ സ്വഭാവവും സൗഹൃദസംഘം കത്തിന്റെ വിശകലനത്തിൽ വ്യക്തമാക്കുന്നുണ്ട്.

സൗഹൃദസംഘത്തിന്റെ കത്തിലെ വിശകലനത്തെ മുഖ്യ അവലംബമാക്കി പ്ലാച്ചിമട പ്രശ്നവുമായി ബന്ധപ്പെട്ട സാമൂഹിക പ്രവർത്തനത്തെപ്പറ്റി ചില നിരീക്ഷണങ്ങൾ നടത്താൻ മാത്രമേ ഈ കുറിപ്പിൽ ഉദ്ദേശിക്കുന്നുള്ളൂ. പ്ലാച്ചിമട സമരം അടിസ്ഥാനപരമായി അഭിസംബോധന ചെയ്യുന്നത് എന്തു പ്രശ്നത്തെയാണ് എന്നതിന് അതുമായി ബന്ധപ്പെട്ട സാമൂഹിക പ്രവർത്തകർക്ക് വ്യക്തതയുണ്ടായിരുന്നു എന്നതിൽ തർക്കമില്ല. പ്ലാച്ചിമടയിൽ തുടർന്നുകൊണ്ടിരിക്കുന്ന ജലമലിനീകരണമാണ് ആ പ്രശ്നം. കോളക്കമ്പനി ഈ പ്രശ്നത്തിൽ കടന്നുവരുന്നത്, മലിനീകരണത്തിന്റെ കാരണം ആ കമ്പനിയുടെ പ്രവർത്തനങ്ങൾ മൂലമാണെന്ന പ്രബലമായ സംശയത്തിന്റെ അടിസ്ഥാനത്തിലാണ്. ഈ സംശയത്തെ



കുടിവെള്ളത്തിൽ വിഷം കുലുക്കുന്ന മൊലാലാരി മൊലാലോരുടെ തൃക്കിലേറ്റുക ന്യായമാണ്
 വരയും വരിയും : മോഹനൻ വി.

തദ്ദേശവാസികളുടെയും സമരത്തിൽ ഏർപ്പെട്ട സന്നദ്ധ പ്രവർത്തകരുടെയും അതിനോട് അനുഭാവം കാണിക്കുകയും സഹകരിക്കുകയും ചെയ്യുന്ന സാമൂഹിക പ്രവർത്തകരുടെയും സിദ്ധാന്തമാണ്, അഥവാ പരികല്പനയാണ് എന്ന് പറയാം. ഇത് ഒരു പരികല്പനയാണെന്ന് പറയുന്നതിന് രണ്ട് ന്യായീകരണങ്ങളുണ്ട്. അതിൽ ഒന്നു കുറ്റകൃത്യവുമായി ബന്ധപ്പെട്ട നീതിയെ സംബന്ധിച്ചതാണ്. ഒരു കുറ്റകൃത്യം നടന്നാൽ കുറ്റവാളിയെക്കുറിച്ച് പല പരികല്പനകളും കുറ്റാന്വേഷകർ പരിഗണിക്കാം. യഥാർത്ഥ കുറ്റവാളിയെ കണ്ടെത്തുന്നതിന് അവരെ സഹായിക്കുന്നത് ഈ പരികല്പനകളാണ്. പരികല്പനകളിൽ എല്ലാം ഒരുമിച്ച് ശരിയാവില്ല. യഥാർത്ഥ കുറ്റവാളിയെ നിർണ്ണയിക്കുന്ന ഒരു പരികല്പനമാത്രം വിജയിക്കുന്നു. ഒരു കുറ്റം സോദൃശ്യം നടത്തിയതാണെന്ന ധാരണയിലാണ് കുറ്റം ഒരാളിൽ ആരോപിക്കപ്പെടുന്നത്. കുറ്റം തെളിയിക്കപ്പെടുന്നതുവരെ കുറ്റം ആരോപിക്കപ്പെട്ട ആൾ നിരപരാധിയാണ്. അയാൾക്കും സ്വയം പ്രതിരോധിക്കാൻ വേണ്ടി വാദങ്ങൾ കൊണ്ടുവരാം. അതായത് കുറ്റം ചാർത്തപ്പെടുന്ന മാത്രയിൽ കുറ്റകൃത്യത്തിന്റെ പ്രതികർത്താവായി അയാൾ മാറില്ല. തെളിവുകളായി അവതരിപ്പിക്കപ്പെട്ട വസ്തുതകൾ പരിശോധിക്കാനും അവ തെളിവുകൾ തന്നെയെന്ന് തിട്ടപ്പെടുത്താനും നിഷ്ണാതത്വവും ആധികാരികതയും ആവശ്യമാണെന്ന് സമകാല സമൂഹങ്ങളും അംഗീകരിക്കുന്നു. കോടതി വ്യവഹാരം തെളിവുകൾ തിട്ടപ്പെടുത്തി, പ്രതികർത്താവെന്ന് ആരോപി

ക്കപ്പെട്ട ആളും കുറ്റകൃത്യവും തമ്മിലുള്ള ബന്ധത്തെക്കുറിച്ച് ഒരു നിഗമനത്തിൽ (തീർപ്പിൽ) എത്തിച്ചേരുന്നു. ആരോപിതന്റെ നിരപരാധിത്വമോ അപരാധിത്വമോ ആണ് തീർപ്പിന് വിഷയമാകുന്നത്. ഇന്ത്യൻ ശിക്ഷാനിയമമനുസരിച്ച് അപരാധിയാണെങ്കിൽ ശിക്ഷയും വിധിക്കുന്നു. കോളക്കമ്പനിയെ പ്രതികൂട്ടിൽ നിർത്തുമ്പോൾ സമരസമിതി ഇത്തരമൊരു പരികല്പനയാണോ ചെയ്യുന്നത്? പ്ലാച്ചിമട പ്രശ്നത്തിലെ പരികല്പന ഇത്രയും സരളമല്ലെന്നു തുടക്കത്തിലേ സമരത്തിൽ ഏർപ്പെട്ടവർ തിരിച്ചറിഞ്ഞിട്ടുണ്ട്. കോളക്കമ്പനി സോദൃശ്യം ജലമലിനീകരണം നടത്തി എന്ന ആരോപണം ഉന്നയിക്കപ്പെട്ടിട്ടില്ല. ജലമലിനീകരണം കോളക്കമ്പനിയുടെ ഉദ്ദേശിച്ചിട്ടില്ലാത്ത അനന്തരഫലമാണ്. ഈ അനന്തരഫലത്തെക്കുറിച്ച് അവർ ബോധവാൻമാരല്ല എന്ന ധ്വനിയില്ല. അവർ ആ ഫലം ഉദ്ദേശിച്ചിട്ടില്ല എന്നു മാത്രം. ഇങ്ങനെ മാത്രമേ പ്രാഥമികമായി ആരോപണത്തിന് സാധ്യതയുള്ളൂ. പരികല്പനയുടെ രൂപം അതുകൊണ്ട് ഇത്രയുമാണ്: കോളക്കമ്പനിയ്ക്ക് ഉത്തരവാദിത്വമുള്ള ചില പ്രവർത്തനങ്ങളുടെ ഫലമായിട്ടാണ് ജലമലിനീകരണം സംഭവിക്കുന്നത്. ഇത് ഒരു പരികല്പനയും ആരോപണവുമാണ്. കോളക്കമ്പനിയെ ജലമലിനീകരണത്തിന് ഉത്തരവാദികളാക്കണമെങ്കിൽ, അതുകൊണ്ട്, കമ്പനിയുടെ പ്രവർത്തനവും ജലമലിനീകരണവും തമ്മിൽ കാരണകാര്യബന്ധം അതേക്രമത്തിൽ സ്ഥാപിക്കേണ്ടതുണ്ട്. സാമാന്യജനങ്ങളുടെ ബോധത്തിൽ ഒരു അഭ്യൂഹമായോ ഉൾക്കാഴ്ചയായോ കടന്നുവരുന്ന ഈ കാരണകാര്യബന്ധം സ്ഥാപിക്കണമെങ്കിൽ ഭൂജല സ്ഥിതിമാറ്റങ്ങളെക്കുറിച്ചും രാസപദാർത്ഥങ്ങളുടെ സാന്നിധ്യത്തെയും പ്രസരണത്തെയുംകുറിച്ചും മാനവിക-പരിതഃസ്ഥിതി ബന്ധത്തെക്കുറിച്ചും വിദഗ്ദ്ധജ്ഞാനം ആവശ്യമാണ്. അതായത്, കോളക്കമ്പനിയുടെ പ്രവർത്തനവും പരിതഃസ്ഥിതി മാറ്റവും (ഇവിടെ ജലമലിനീകരണം) ആയി ബന്ധപ്പെട്ട ഏതൊക്കെ വസ്തുതകളാണ് പ്രസക്തമെന്നും ഈ വസ്തുതകൾ എങ്ങനെയാണ് ശേഖരിക്കേണ്ടതെന്നും, അവ എങ്ങനെയാണ് വിശകലനം ചെയ്യേണ്ടതെന്നും മറ്റും അനുശീലനം സിദ്ധിച്ച ഗവേഷകർക്ക് മാത്രമേ തീരുമാനിക്കാനാവൂ. ഇതിനുകാരണം ഭൂജല സ്ഥിതിയെക്കുറിച്ചും രാസപദാർത്ഥ സ്വഭാവത്തെക്കുറിച്ചും പരിതഃസ്ഥിതി മാറ്റത്തെക്കുറിച്ചും ഉള്ള അറിവ് വിദഗ്ദ്ധ സ്വഭാവമുള്ളതാണ്

എന്നതത്രെ. എങ്ങനെയാണ് ജലമലിനീകരണം നടക്കുന്നത്, അതു എന്തുകൊണ്ടാണ് തുടരുന്നത് എന്ന പ്രശ്നത്തിന് ഒരു വിദഗ്ദ്ധ പഠനം വഴി മാത്രമേ ഉത്തരം കിട്ടൂ. ഇങ്ങനെ ലഭിക്കുന്ന നിഗമനങ്ങളുടെ അടിസ്ഥാനത്തിൽ മാത്രമേ കോളക്കമ്പനിയുടെ പ്രവർത്തനം മൂലമാണ് ജലമലിനീകരണം ഉണ്ടാവുന്നത് എന്ന പരികല്പന സ്ഥാപിക്കപ്പെടുകയും ആ ആരോപണം തെളിയിക്കപ്പെടുകയും ചെയ്യൂ. അതുകൊണ്ട് (1) ജലമലിനീകരണത്തിന് ഉത്തരവാദി കോളക്കമ്പനിയായാണ് എന്നും (2) അതിന്റെ ലൈസൻസ് റദ്ദാക്കുക എന്നും അംഗീകരിക്കാൻ ഗവൺമെന്റിന് വിദഗ്ദ്ധ സമിതികളെ സാധാരണഗതിയിൽ ആശ്രയിക്കേണ്ടതുണ്ട്. (സമകാലിക ജീവിതത്തെ ബാധിക്കുന്ന നിരവധി പ്രശ്നങ്ങൾ ഇപ്രകാരം മനുഷ്യരുടെ സംകീർണ്ണ ജീവിതരീതികളുടെ അനുദ്ദിഷ്ട അനന്തരഫലങ്ങളായി ആവവിഭവിക്കുന്നതുകൊണ്ട് സമകാല സമൂഹം വർദ്ധമാനമായി വിദഗ്ദ്ധജ്ഞാനത്തെ ആശ്രയിക്കുന്ന സമൂഹമായി മാറിയിരിക്കുകയാണ്. മറ്റൊരുതരത്തിൽ പറഞ്ഞാൽ, നാം ഏറെക്കുറെ ഒരു വിജ്ഞാന സമൂഹമായിട്ടാണ് ജീവിക്കുന്നത്) പരികല്പനകളായി ഉന്നയിക്കപ്പെടുന്ന പ്രസ്താവനകൾ വസ്തുതകളെപ്പോലെ സ്വീകരിക്കാനോ എടുത്തു പെരുമാറാനോ ന്യായീകരണം കാണുന്നില്ല. അതുകൊണ്ട് പ്രശ്ന വിഷയത്തിൽ അന്തർഭവിച്ചിട്ടുള്ള കാര്യ-കാരണബന്ധത്തെക്കുറിച്ചുള്ള നിഗമനത്തിലെത്തിച്ചേരാൻ വിദഗ്ദ്ധ സമിതിയെ ഏല്പിക്കുന്നത് ജനായത്ത കീഴ്വഴക്കമാണ്.

പ്ലാച്ചിമട പ്രശ്നത്തെ സംബന്ധിച്ചിടത്തോളം നാം കാണുന്നത് ഈ സമരത്തിനിടയിൽ വിദഗ്ദ്ധസമിതികൾ രംഗപ്രവേശം ചെയ്യുന്നതായിട്ടാണ്. ഇവയിൽ ഗവൺമെണ്ട് തലത്തിലുള്ളവയ്ക്ക് പുറമെ സമരത്തോടനുഭാവമുള്ള സന്നദ്ധ സംഘടനകളുടെ വിദഗ്ദ്ധസമിതികളും പെടുന്നു. പരിതഃസ്ഥിതി പ്രശ്നങ്ങളിൽ സജീവമായി ഇടപെട്ടു പോന്നിട്ടുള്ള സന്നദ്ധ സംഘടനകൾ ഈ പ്രശ്നത്തിൽ ഇടപെടാൻ തുടങ്ങിയത് സ്വാഭാവികമാണ്. ഇങ്ങനെ വന്നവരിൽ ചിലർ പഠനങ്ങൾ നടത്തുകയും റിപ്പോർട്ട് പ്രസിദ്ധപ്പെടുത്തുകയുമുണ്ടായി. പരിതഃസ്ഥിതി പ്രവർത്തകരെല്ലാം വിദഗ്ദ്ധരായിരിക്കണമെന്ന് നിർബന്ധമില്ല. പരിതഃസ്ഥിതിയുമായുള്ള മനുഷ്യരുടെ ജൈതികമായ ഇടപെടലുകൾ പലതും ആത്യന്തികമായി മനുഷ്യരെയും സാമാന്യമായി മറ്റു ജന്തു

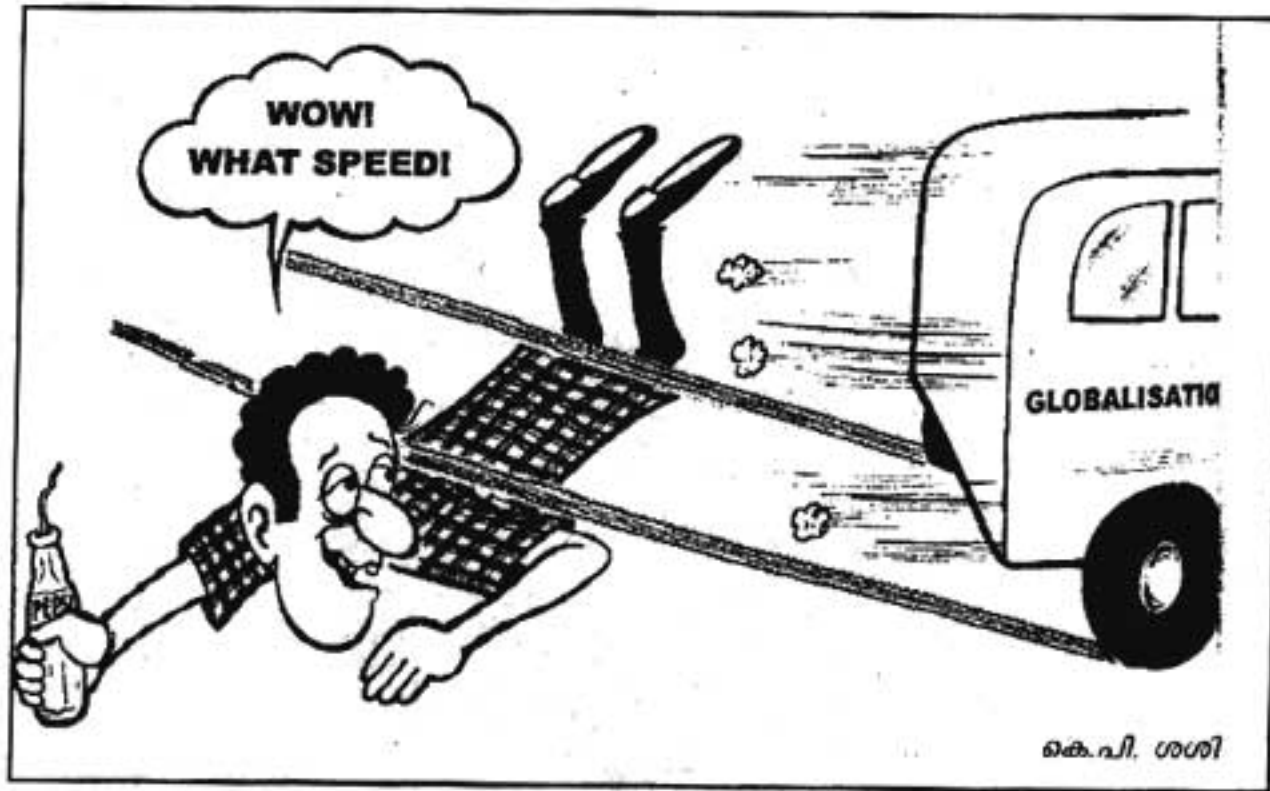


പ്ലാച്ചിമട ജലസമ്മേളനം

ജാലങ്ങൾ അടങ്ങുന്ന പരിതോവസ്ഥയെയും പ്രതികൂലമായി ബാധിക്കാം എന്ന ബോധം സാമൂഹ്യ പ്രവർത്തനത്തിന്റെ സവിശേഷമായ പ്രേരണയായി ഉൾക്കൊള്ളുന്നവരാണ് പരിതഃസ്ഥിതി പ്രവർത്തകർ. അവരുടെ പ്രവർത്തനത്തെ പ്രത്യേക വൽകരിക്കുന്നത് ഈ ബോധവും തദ്പ്രേരിതമായ ഔതൂഖ്യവുമാണ്. ഈ വിഭാഗം സാമൂഹ്യ പ്രവർത്തകർ നടത്തുന്ന പഠന റിപ്പോർട്ടുകളുടെ സാധ്യത മറ്റുള്ളവയ്ക്കൊപ്പമാണെങ്കിലും, ഗവൺമെന്റ് വിദഗ്ദ്ധോപദേശത്തിന് അവരെ സമീപിക്കാനുള്ള സാധ്യത കുറവാണ്. മാത്രവുമല്ല, ഭൂരിപക്ഷം പരിതഃസ്ഥിതി പ്രവർത്തകരും പഠനത്തിനാവശ്യമായ ഘടനാപരമായ വിഭവങ്ങളിൽ ദരിദ്രരും പ്രശ്നത്തെക്കുറിച്ചുള്ള ഉൽകണ്ഠകളിൽ സമ്പന്നരുമാണ്.

ഈ പശ്ചാത്തലത്തിലാണ് ഗവൺമെണ്ട് നിയോഗിക്കുന്ന ഏജൻസികളുടെ വിദഗ്ദ്ധാഭിപ്രായങ്ങളോ നിഗമനങ്ങളോ പ്ലാച്ചിമട പ്രശ്നത്തിന്റെ പരിഹാരത്തെ സംബന്ധിച്ചിടത്തോളം നിർണ്ണായകമായി ഭവിക്കുന്നത്. കോളക്കമ്പനിയുടെ പ്രവർത്തനങ്ങൾ പ്ലാച്ചിമട പ്രദേശത്തെ ജലമലിനീകരണത്തിന് ഹേതുഭൂതമാവുന്നുണ്ടോ എന്ന ചോദ്യത്തിന് അസന്ദിഗ്ദ്ധമായ ഉത്തരം കണ്ടെത്തുന്നതിലൂടെ മാത്രമേ സമരത്തിൽ ഉയർത്തപ്പെട്ട ആരോപണത്തിന്റെ കാര്യത്തിൽ തീരുമാനമെടുക്കാനാവൂ. മലിനീകരണത്തിന്റെ കാരണം കണ്ടെത്തി നിവാരണം ചെയ്യുക എന്നതാണല്ലോ പ്രശ്നത്തിനു പരിഹാരം. പ്ലാച്ചിമട സുഹൃദ് സംഘത്തിന്റെ നിരീക്ഷണങ്ങളുടെ പ്രാധാന്യം, അത്

ഗവൺമെന്റ് നിയോഗിച്ച വിദഗ്ദ്ധ ഏജൻസികളുടെ പഠനത്തിലെ അപര്യാപ്തതയും റിപ്പോർട്ടിന്റെ അപൂർണ്ണതയും തുറന്നു കാട്ടുന്നതിലൂടെ, ജലമലിനീകരണത്തിന്റെ കാരണത്തെ കുറിച്ചുള്ള നമ്മുടെ ധാരണയെ അനിശ്ചിതത്വത്തിലെത്തിക്കാൻ, സ്വീകൃത വിദഗ്ദ്ധജ്ഞാനത്തിന് എങ്ങനെ കഴിയുന്നു എന്നു നമുക്ക് കാണിച്ചുതരുന്നതുകൊണ്ടാണ്. അതായത്, സമരത്തിന്റെ അനിശ്ചിതത്വത്തിന് മുഖ്യ ഹേതുവായിത്തീർന്നത് വിദഗ്ദ്ധ സമിതിയുടെ പഠനത്തിൽ നടന്ന തിരിമറിയോ, പഠനത്തിന്റെ നിരൂത്തരവാദ സമീപനമോ ആവാം. ഈ സമരവുമായി ബന്ധപ്പെട്ട സാമൂഹിക പ്രവർത്തകരെ ഇന്ന് അഭിമുഖീകരിക്കുന്ന പ്രശ്നം ജലമലിനീകരണം എന്തുകൊണ്ട് സംഭവിക്കുന്നു എന്നതല്ലാതായി തീർന്നിരിക്കുന്നു. അതുകൊണ്ട് എന്ത് സംഭവിക്കുന്നു എന്ന ചോദ്യത്തിനുമേൽ കരിനിഴൽ പരത്തിക്കൊണ്ട് വിദഗ്ദ്ധജ്ഞാനം കടന്നുവന്നത് മുതൽ, കഴിഞ്ഞ രണ്ടരവർഷത്തിലേറെയായി നടന്നുപോരുന്ന സമരം എന്തുകൊണ്ട് പരിഹാരം കാണാതെ നിണ്ടുപോകുന്നു എന്നതാണ് ഇപ്പോൾ അവർ നേരിടുന്ന പ്രശ്നം. വിദഗ്ദ്ധജ്ഞാനത്തിന്റെ പ്രയോഗത്തിൽ വിഷയബാഹ്യമായ താൽപര്യങ്ങൾ പ്രവേശിക്കുന്നുണ്ടെങ്കിൽ, അത്തരം ജ്ഞാനം ഉൽപാദിപ്പിക്കുന്ന പൊതുസ്ഥാപനങ്ങളുടെ മൂല്യച്യുതി സാമൂഹിക പ്രവർത്തകരെ സംബന്ധിച്ചിടത്തോളം നൈരാശ്യജനകമായിരിക്കും. കോടതിയടക്കമുള്ള പൊതു സ്ഥാപനങ്ങളുടെ കൃത്യനിർവ്വഹണനിരതത്വവും ശേഷിയും



കെ.പി. ശശി

നടത്തിപ്പിൽ കാണിക്കുന്ന ആർജ്ജവവും പുതിയ സാമൂഹിക പ്രവർത്തനങ്ങളുടെ അനിവാര്യമായ മുൻ വ്യവസ്ഥകളാവാം. വികസനമായ വിജ്ഞാന സമൂഹങ്ങളെ സംബന്ധിച്ചിടത്തോളം വിദഗ്ദ്ധ ജ്ഞാനത്തെ ഉൽപാദിപ്പിക്കുന്ന പൊതു സ്ഥാപനങ്ങളുടെ ആധികാരികത ദേശീയ മതം കരുത്തും ദൗർബ്ബല്യവുമാണ്. പുതിയ സാമൂഹിക പ്രവർത്തകർ ഇടപെടുന്ന സാമൂഹിക പ്രശ്നങ്ങളിൽ മിക്കതിലും വിദഗ്ദ്ധ ജ്ഞാനം നിർണ്ണായകമായി അന്തർവേദിച്ചിട്ടുള്ളതുകൊണ്ട്, ഈ വിദഗ്ദ്ധ ജ്ഞാനത്തിന്റെ ഉൽപാദനത്തിൽ ഏർപ്പെട്ടിരിക്കുന്ന പൊതുസ്ഥാപനങ്ങളുടെ കൃത്യനിർവഹണനിരതത്വം പുതിയ സാമൂഹിക പ്രവർത്തനത്തിന്റെ ഫലക്ഷമതയ്ക്ക് ഒഴിച്ചുകൂടാനാവാത്തതാണ്. പ്ലാച്ചിമട പ്രശ്നത്തെ മുൻനിർത്തി, കേരള ഭൂജല വകുപ്പ്, ആരോഗ്യവകുപ്പ്, മലിനീകരണ ബോഡ് എന്നീ വിദഗ്ദ്ധ സ്ഥാപനങ്ങളിലുള്ള അവിശ്വാസത്തെക്കുറിച്ച് പെരുമാട്ടി പഞ്ചായത്ത് ഹൈക്കോടതിയിൽ നൽകിയ അപ്പീലിനുള്ള വിധിയിൽ പരാമർശിക്കപ്പെടുന്നുണ്ട് എന്നത് ഉൽകണ്ഠയോടുകൂടി മാത്രമെ സാമൂഹിക പ്രവർത്തകർക്ക് കാണാനാവൂ. എന്തെന്നാൽ, സാംകേതികത അന്തർവേദിച്ച സാമൂഹിക പ്രശ്നങ്ങളുടെ പരിഹാരത്തിന് ആശ്രയിക്കാവുന്ന ഒരു ഉറവിടമല്ല വിദഗ്ദ്ധ സ്ഥാപനങ്ങൾ എന്നു വരികയാണെങ്കിൽ, ഈ പ്രശ്നങ്ങളുടെ പരിഹാരത്തിനായി സാമൂഹിക പ്രവർത്തകർ മുൻകൈയെടുത്തു നടത്തുന്ന ശ്രമങ്ങൾ ഗതിമുട്ടും. ഒരു ജനായത്ത സംപ്രദായത്തിലെ നിഷ്പക്ഷമായ മദ്ധ്യസ്ഥതയുടെ

ഭൂമികയാണ് വിദഗ്ദ്ധ സ്ഥാപനങ്ങൾ ഇത്തരം സന്ദർഭങ്ങളിൽ നിർവ്വഹിക്കുന്നത്. അതിൽ പ്രതിബന്ധം വന്നാൽ ജനായത്ത രീതികൾ തകിടം മറിയും. അധികാരത്തിലിരിക്കുന്ന ജനപ്രതിനിധികളും (ഗവൺമെണ്ട്) ഭരണ വകുപ്പുകളും വിദഗ്ദ്ധ സ്ഥാപനങ്ങളും സ്ഥാപിത താൽപര്യമുള്ള കമ്പനികളും കക്ഷിചേരുന്ന സ്ഥിതിവിശേഷം ജനഭരണത്തിന് പകരം വരേണ്ട ഭരണമായിരിക്കും നടപ്പാക്കുക. അധികാരത്തിലിരിക്കുന്ന ജനപ്രതിനിധികളും ഭരണവകുപ്പുകളും ജനായത്തമുല്യങ്ങളിൽ നിന്നു വ്യതിചലിച്ചാലും, വിദഗ്ദ്ധ ജ്ഞാനത്തിൽ ആധികാരികത കല്പിക്കപ്പെട്ടിട്ടുള്ള പൊതു സ്ഥാപനങ്ങൾ കൃത്യനിർവ്വഹണം നടത്തുകയാണെങ്കിൽ, ചില പ്രത്യേക സന്ദർഭങ്ങളിൽ, നിയമനടപടികളിലൂടെ ജനായത്തമുല്യങ്ങൾ സംരക്ഷിക്കാനാവും. സമകാല സാമൂഹിക ജീവിതത്തിൽ വിദഗ്ദ്ധ ജ്ഞാനത്തിനുള്ള പങ്ക് അംഗീകരിച്ചുകൊണ്ട് നോക്കിയാൽ, വിദഗ്ദ്ധ സ്ഥാപനങ്ങളുടെ മുല്യവ്യതിയാനം സാമൂഹിക നീതിയ്ക്ക് ഏറ്റവും വലിയ വെല്ലുവിളിയായിത്തീരാൻ പോകുന്നത്. ഇത്തരം ദൈവസ്ഥ പ്ലാച്ചിമട പ്രശ്നത്തിൽ വന്നുവേദിച്ചിട്ടുണ്ടോ എന്ന് ഉറപ്പാക്കുകയും അങ്ങനെ സംഭവിക്കുകയാണെങ്കിൽ എന്തു നടപടി കൈകൊള്ളണമെന്ന് ചിന്തിക്കുകയും ചെയ്യേണ്ടത് സാമൂഹിക പ്രവർത്തകരുടെ ഉത്തരവാദിത്വമായിത്തീർന്നിരിക്കുന്നു. പ്ലാച്ചിമട സമരത്തിൽ താൽപര്യമുന്നിക്കൊണ്ടുള്ള സാമൂഹിക പ്രവർത്തനത്തിന്റെ ഗതിവിഗതികളെ നിർണ്ണയിക്കുന്ന ബാഹ്യഘടകങ്ങളാണ് ഇതുവരെ

പരിഗണിക്കപ്പെട്ടതത്രയും. എന്നാൽ സമരം എന്തുകൊണ്ട് 'ആയിരം നാൾ' പിന്നിട്ടിട്ടും അതു ലക്ഷ്യമിട്ട പ്രശ്നപരിഹാരത്തിൽ നിന്ന് എത്രയും അകലെ നില്ക്കുന്നുവെന്ന് ഈ ബാഹ്യഘടകങ്ങളുടെ പരിഗണനയിലൂടെ മാത്രം ബോധ്യപ്പെടുന്ന കാര്യമല്ല. തങ്ങളുടെ പ്രവർത്തനശൈലിയെത്തന്നെ നിർണ്ണയിക്കുന്ന, രൂപപ്പെടുത്തുന്ന, ആന്തരിക ഘടകങ്ങൾ സമരത്തിന്റെ അനിശ്ചിതത്വത്തിലേയ്ക്ക് നയിക്കുന്നുണ്ടോ എന്ന് സാമൂഹിക പ്രവർത്തകർ പരിശോധിക്കേണ്ടതാണ്. പ്രവർത്തനശൈലിയെന്നതു കൊണ്ടുദ്ദേശിക്കുന്നത് മുഖ്യമായും താഴെപ്പറയുന്ന ഘടകങ്ങൾ അടങ്ങിയ ഒരു സമ്പ്രദായത്തേയാണ്. (1) പ്രശ്നത്തെ തിരിച്ചറിയൽ (2) പ്രശ്നത്തെക്കുറിച്ചുള്ള കാഴ്ചപ്പാട്-അതിന്റെ ആപേക്ഷിക പ്രാധാന്യം, അടിയന്തിരത്വം, സാമൂഹികമായ പ്രത്യാഘാതങ്ങളെക്കുറിച്ചുള്ള ധാരണയും മുല്യവിചിന്തനവും മറ്റും അടങ്ങുന്നത് (3) സമരത്തിന്റെ ലക്ഷ്യത്തെക്കുറിച്ചുള്ള വ്യക്തമായ ബോധം (4) സമരത്തിനായി കൈകൊള്ളുന്ന നടപടികളോരോന്നിന്റെയും ഫലപ്രാപ്തിയെയും അവക്രമാനുഗതം സമരലക്ഷ്യത്തിലേയ്ക്കെത്താൻ എങ്ങനെയുതകുമെന്നതിനെ കുറിച്ചുള്ള കൃത്യമായ ധാരണ (5) ലക്ഷ്യത്തെക്കുറിച്ചുള്ള വ്യക്തതയ്ക്ക് പുറമെ അതേക്കുറിച്ചുള്ള ലളിതമായ സംകല്പം - ലക്ഷ്യം നേടുമ്പോൾ അതു നേടിയെന്നും അത് പര്യാപ്തമാണെന്നും തീരുമാനിക്കാനുതകുന്ന തരത്തിൽ ഏകോന്മുഖമാവുകയെന്നതാണ് ലാളിത്യം. (6) സമരത്തിന്റെ സ്ഥിരതന്ത്രങ്ങളും പരതന്ത്രങ്ങളും വേർതിരിക്കുകയും അവയുടെ ജയപരാജയങ്ങളെ തിരിച്ചറിയുകയും ചെയ്യുന്ന രീതി. (7) പ്രശ്നം അന്തർവേദിച്ച സ്ഥിതിവിശേഷത്തെ സംബന്ധിച്ച വിവരം ശേഖരിക്കാനും അവക്രമീകരിക്കാനും വിശകലനം ചെയ്യാനും അവലംബിക്കുന്ന രീതി (8) മറ്റ് സാമൂഹിക പ്രവർത്തകരോടും സഹപ്രവർത്തകരോടും ബന്ധപ്പെടുന്ന രീതി (9) സാമൂഹിക പ്രവർത്തനത്തിൽ ഏർപ്പെടുമ്പോൾ ഇടപഴകാൻ ഇടയുള്ള മറ്റു സ്ഥാപനങ്ങളോടും മനുഷ്യരോടും ബന്ധപ്പെടുന്ന രീതി. ഇവയെല്ലാം തന്നെ സാമൂഹിക പ്രവർത്തനത്തിന്റെ ഫലപ്രാപ്തിയെ സാധിപ്പിക്കുന്ന ഘടകങ്ങളാണ്. ഉദാഹരണത്തിന് (3) ഉം (5) ഉം ഘടകങ്ങൾ നോക്കുക. പ്ലാച്ചിമട സമരത്തിന്റെ ലക്ഷ്യത്തെക്കുറിച്ചുള്ള ബോധത്തിൽ, വ്യക്തതയും ലാളിത്യവും അവ്യക്തത

യ്ക്കും സംകീർണ്ണതയ്ക്കും വഴിമാറുന്ന തായി, ഈ കുറിപ്പിന്റെ തുടക്കത്തിൽ സൗഹൃദസംഘത്തിന്റെ കത്തിലെ വിശകലനത്തിൽ നിന്ന് എടുത്തിട്ടുള്ള ഉദ്ധരണി സൂചിപ്പിക്കുന്നു. സ്വകാര്യവൽക്കരണവും ആഗോളവൽക്കരണവും സാമ്രാജ്യത്വവും പ്രശ്നങ്ങളായി രംഗപ്രവേശം ചെയ്യുമ്പോൾ പ്ലാച്ചിമട സമരത്തിന്റെ ഏകോന്മുഖത നഷ്ടമാവുകയും പലതരത്തിൽപ്പെട്ട ഉൽകണ്ഠകൾക്ക് പ്ലാറ്റ് ഫോം ഒരുക്കുകയെന്ന ഭാരിച്ച ചുമതല അതിൽ വന്നു വീഴുകയും ചെയ്യുന്നു. ഒരു പ്രത്യേക പ്രദേശത്തെ ജലമലിനീകരണ പ്രശ്നം അത്ര ആകർഷകമല്ല, അതുകൊണ്ട് അതിനെ, സാമൂഹിക പ്രവർത്തകരുടെ വിപുലമായ വലക്കെട്ട് ലക്ഷ്യമാക്കി മാർക്കറ്റ് ചെയ്യാൻ ആകർഷകമായ വ്യാഖ്യാനങ്ങൾ അവയ്ക്ക് കൊടുക്കുക എന്ന തന്ത്രമാവാം ഇത്. ഈ ശൈലി ശരിയോ തെറ്റോ എന്നതല്ല ചോദ്യം. അത് സമരത്തിന്റെ ഫലപ്രാപ്തിയെ ബാധിക്കും എന്നാണ് വിവക്ഷ. മറ്റൊരു ദൃഷ്ടാന്തത്തിന് (8)-ാം ഘടകം എടുക്കുക. പല സാമൂഹിക പ്രശ്നങ്ങളുമായി ബന്ധപ്പെട്ട് നിരവധി ചെറുസാമൂഹിക പ്രസ്ഥാനങ്ങൾ കേരളത്തിലുണ്ട്. അവയിൽ ചിലത് ഒരേ മണ്ഡലത്തിലാവാം പ്രവർത്തിക്കുന്നത്. അവ തമ്മിൽ തമ്മിൽ എന്തു ബന്ധമാണ് പുലർത്തപ്പെടുന്നത്? പുതുസാമൂഹിക പ്രസ്ഥാനക്കാർ തമ്മിൽ തമ്മിൽ തന്നെ മാതൃസമൂഹം കാണിക്കുന്നവരാണെന്നാണ് ഉയർന്നു കേൾക്കുന്ന ഒരു വാദഗതി. ഇതരരെ അപേക്ഷിച്ച് തങ്ങൾക്ക് മെച്ചപ്പെട്ട പ്രവർത്തനം നടത്താനാവണം എന്നോ ഇതരർ തങ്ങളെക്കാൾ മെച്ചപ്പെട്ട പ്രവർത്തനം നടത്തരുത് എന്നോ മാതൃസമൂഹത്തിന്റെ പ്രേരണയായിത്തീരാം. ഇത് വാസ്തവമാവണമെന്നില്ല. വാസ്തവമാണെങ്കിൽ കമ്പോളത്തിന്റെ കമ്മട്ടത്തിൽ വാർക്കപ്പെട്ടതായിത്തീരും പുതുസാമൂഹിക പ്രസ്ഥാനങ്ങളും അവയുടെ പ്രവർത്തനങ്ങളും. എങ്ങനെയെന്നാൽ, വ്യഷ്ടീകരണം ആഴത്തിൽ സാമൂഹികതയുടെ ലക്ഷ്യമായിത്തീരുന്നതിന്റെ ഫലമായിരിക്കാം അത്. സാഹിത്യ-വ്യാപാര-അക്കാദമിക് രംഗങ്ങളിൽ വ്യഷ്ടീകരണവും മാതൃസമൂഹവും അവയുടെ സ്വഭാവത്തെ നിർണ്ണയിക്കുന്നതു പോലെ, സാമൂഹിക പ്രസ്ഥാനങ്ങളെയും കിടമത്സരവും വൈയക്തികതയും സ്വഭാവവൽക്കരിക്കും. ലക്ഷ്യങ്ങളുടെ സാധ്യകരണമില്ലാത്ത മാർഗ്ഗങ്ങളുടെ തടവുകാരായിത്തീരും സാമൂഹിക പ്രവർത്തകർ, ഒരു

പ്രത്യേക സാമൂഹിക പ്രസ്ഥാനത്തിനകത്തു തന്നെ ഈ തത്വം പ്രയോഗിക്കപ്പെട്ടതായി സംകല്പിക്കുക. അതായത് സഹപ്രവർത്തകരെന്ന് പരസ്പരം കരുതുന്നവർ തന്നെ വൈയക്തിക താൽപര്യങ്ങളോടെ തമ്മിൽ തമ്മിൽ മത്സരിക്കുന്ന ഒളിഞ്ഞ അജണ്ഡകളുമായി പ്രവർത്തിക്കുന്നുവെന്ന് വയ്ക്കുക. അപ്പോൾ സാമൂഹിക പ്രവർത്തനം വൈയക്തിക നേട്ടങ്ങൾക്കുള്ള ഉപകരണമായിത്തീരുന്നു. സമകാല സാമൂഹിക പ്രവർത്തനം ഇത്തരത്തിലുള്ളതാണെന്നോ, ഇങ്ങനെയൊരു മാതൃക നിലവിലുണ്ടെന്നോ ഉള്ള വാദം ഇവിടെ സ്വീകരിക്കുകയോ പരിഗണിക്കുകയോ ചെയ്യുന്നില്ല, തീർത്തും. പ്രവർത്തനശൈലിയിലെ ചില അംശങ്ങളിൽ വരുന്ന ചില വ്യതിയാനങ്ങൾ എത്ര ഭീമമായ അളവിൽ അവയുടെ ലക്ഷ്യപ്രാപ്തിയെ അട്ടിമറിക്കാൻ പോന്നവയാണെന്ന് സൂചിപ്പിക്കാനാണ് ഇത്രയും പറഞ്ഞത്.

പ്ലാച്ചിമട സമരവുമായി ബന്ധപ്പെട്ട് പ്രവർത്തിക്കുന്ന സാമൂഹിക പ്രവർത്തകർ, ആയിരംനാൾ പിന്നിട്ടിട്ടും, ഈ സമരം എന്തുകൊണ്ട് എങ്ങും എത്താതെ തുടർന്നുകൊണ്ടിരിക്കുന്നു എന്ന് ചോദിച്ചുകൊണ്ട് പ്ലാച്ചിമട പ്രശ്നത്തെ പുനരവതരിപ്പിക്കേണ്ടതുണ്ടെന്ന് ഈ കുറിപ്പ് വാദിക്കുന്നു, സമരത്തിൽ പങ്കെടുക്കുകയും അവരോട് സഹകരിക്കുകയും ചെയ്യുന്ന സാമൂഹിക പ്രസ്ഥാനങ്ങളുടെ പ്രവർത്തനത്തിൽ ബാഹ്യഘടകങ്ങളുടെ ഇടപെടൽ എങ്ങനെ പ്രവർത്തനത്തിന്റെ ലക്ഷ്യപ്രാപ്തിയെ അനിശ്ചിതമാക്കുന്നു എന്ന് അന്വേഷിച്ചുകൊണ്ട്; സാമൂഹിക പ്രവർത്തനത്തിലന്തർഭവിച്ച് ആന്തരിക ഘടകങ്ങൾ

അതിനെ തൻതോൽവിയിലേയ്ക്ക് നയിക്കുന്നുണ്ടോ എന്നു ശ്രദ്ധകൊടുത്തുകൊണ്ട്.

(അപൂർണ്ണം)

കേരളീയം സാമ്പ്യനം പ്രത്യേക പതിപ്പ് വിലപനയിൽ



ഏതാനും കോപ്പികൾ കൂടി.

സാമ്പ്യനം പ്രത്യേക പതിപ്പ്. ഗസ്റ്റ് എഡിറ്റർ : ഡോ.സുരേഷ്കുമാർ. പേജ് 68 വില 15 രൂപ. തപാലിൽ ലഭിക്കും. കോപ്പികൾക്ക്: 15 രൂപ എം.ഒ./പി.ഒ./തപാൽ സ്റ്റാമ്പ് അയയ്ക്കുക. കേരളീയം, കൊക്കാലൈ, തൃശൂർ-21. ഫോൺ: 0487 2421385

Just Published

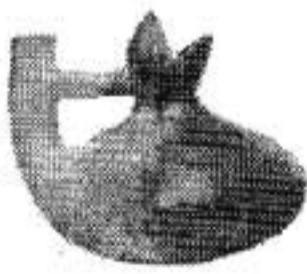
Tragedy of Commons
The Kerala Experience in River Linking (Study)

S.P. Ravi,
C.G. Madhusoodhanan,
Dr. A. Latha, S.
Unnikrishnan, K.H. Amita
Bachan
Published by River
Research Centre &
SANDRP
Page : 150, Rs. 120/-
For copies : Keraleeyam,
Kokkalai, Thrissur-21



ആശംസകളോടെ,

പ്രകൃതിജീവനോല്പന്നങ്ങൾ, വനവിഭവങ്ങൾ, മണ്ണിലും മരത്തിലും ചിരട്ടയിലും മുളയിലും പാളയിലും തുണിയിലും നിർമ്മിക്കുന്ന കരകൗശല വസ്തുക്കൾ, നിത്യോപയോഗ സാമഗ്രികൾ കൂടാതെ ഒട്ടേറെ പ്രകൃതി സൗഹൃദോല്പന്നങ്ങൾ...



കാലവറ

ഗ്രീൻ ചാനൽ ട ഇക്കോഷോപ്പ്

C/o. കേരളീയം

മുനിസിപ്പൽ മാർക്കറ്റ് ബിൽഡിങ്ങ്, കൊക്കാലൈ, തൃശൂർ-21
ഫോൺ : 0487-2421385. E-mail: keraleeyamtr@rediffmail.com

നാട്ടുതപനങ്ങൾക്കും പരിസ്ഥിതിസൗഹൃദ വസ്തുക്കൾക്കുമായി ഒരിടം