

⇒ ഇതേ വാദത്തിന്റെ തുടർച്ചയാണ് മന്ത്രി എം.എം. മണിയും പറയുന്നത് ⇒

**മൂന്നാർ എന്ന പ്രദേശത്തെ നമ്മൾ എങ്ങനെയാണ് മനസ്സിലാക്കേണ്ടത്?**

എല്ലാ പട്ടണങ്ങളും രൂപപ്പെടുവരുന്നതിന് ഒരു ചരിത്രമുണ്ട്. ആ ചരിത്രം നോക്കിയാൽ തദ്ദേശീയരെ സംബന്ധിച്ച് മൂന്നാർ എന്നത് ചെറിയൊരു ഗ്രാമപ്രദേശമാണ്. മൂന്നാറിന് ചുറ്റും ചിനക്കനാൽ, പള്ളിവാസൽ, ആനയിറങ്കൽ, ബൈസൺവാലി എന്നിങ്ങനെ നിരവധി ഗ്രാമങ്ങളുണ്ട്. മൂന്നാറിന് പുറത്തുള്ളവർ ആ പ്രദേശങ്ങളെ എല്ലാം ചേർത്താണ് മൂന്നാർ എന്ന് വിളിക്കുന്നത്. ശരിക്കും മൂന്നാർ എന്ന് പറയുന്നത് കെ.ഡി.എച്ച് വില്ലേജ് ആണ്. എന്നാൽ ഇപ്പോൾ നടക്കുന്ന വ്യവഹാരങ്ങളിൽ ചിനക്കനാലും ദേവികുളവും ഉൾപ്പെടുന്ന പ്രദേശങ്ങളെയാണ് മൂന്നാർ എന്ന് പറയുന്നത്. കെ.ഡി.എച്ച് വില്ലേജ് മാത്രമല്ല ഉദ്ദേശിക്കുന്നത്. വി.എസ്. അച്യുതാനന്ദൻ മുഖ്യമന്ത്രിയായിരുന്ന കാലത്ത് ദൗത്യസംഘത്തെ നിയോഗിക്കുമ്പോൾ അവർക്ക് കൊടുത്തിരുന്ന നിർദ്ദേശത്തിലും

# മൂന്നാറിലെ കയ്യേറ്റങ്ങൾക്ക് നൂറ്റാണ്ടുകൾ പഴക്കമുണ്ട്

മൂന്നാറിലെ നിയമലംഘനങ്ങൾ സമീപകാലത്ത് ഉണ്ടായതല്ലെന്നും പൂഞ്ഞാർ രാജാവിൽ നിന്നും കൃഷിക്കുവേണ്ടി ഭൂമി പാട്ടത്തിനെടുത്ത മൺട്രോ സായിപ്പിന്റെ കാലത്തോളം അതിന് പഴക്കമുണ്ടെന്നും ആർക്കിയോളജിക്കൽ രേഖകളിൽ നിന്നും ലഭിച്ച പഴയ കരാറുകൾ പരിശോധിച്ച് ജോസഫ് സി. മാത്യു വിലയിരുത്തുന്നു.

■ **ജോസഫ് സി. മാത്യു / ദിനിൽ**

മൂന്നാറിന്റെ 'ഇൻ ആന്റ് എറൗണ്ട്' ഉള്ള കയ്യേറ്റങ്ങൾ ഒഴിപ്പിക്കണമെന്നാണ് പറഞ്ഞിരുന്നത്. തർക്കങ്ങളുണ്ടായത് അവിടെയാണ്. മൂന്നാറിലെ, അതായത് കെ.ഡി.എച്ച് വില്ലേജിലെ കാര്യങ്ങൾ മാത്രം നോക്കാനാണ് അവരോട് പറഞ്ഞതെന്നും അതിന് പുറത്തുള്ളത് നേക്കേണ്ടതില്ലെന്നും പറഞ്ഞുകൊണ്ടാണ് ദൗത്യസംഘത്തെ പലരും എതിർത്തത്. പ്രത്യേകിച്ച് കെ.ഡി.എച്ച് വില്ലേജിന് പുറത്തുള്ള കയ്യേറ്റക്കാരായ ചില റിസോർട്ടുകാരാണ് ഈ വാദം ഉന്നയിച്ചത്. ഇതേ വാദത്തിന്റെ തുടർച്ചയാണ് മന്ത്രി എം.എം. മണിയും പറയുന്നത്. മൂന്നാർ എന്നത് കെ.ഡി.എച്ച് വില്ലേജ് മാത്രമാണ് എന്നതാണ് അവരുടെ പക്ഷം. ഈ കാഴ്ചപ്പാട് പൂർണ്ണമായും തെറ്റാണ്. കയ്യേറ്റങ്ങളുടെ കാര്യം നോക്കുമ്പോൾ മൂന്നാർ ടൗണിന് ചുറ്റുമുള്ള എല്ലാ പ്രദേശങ്ങളെയും, എല്ലാ മലകളെയും പരിഗണിക്കേണ്ടതുണ്ട്. ഈ പ്രദേശങ്ങളെല്ലാം തന്നെ അത്രയേറെ പാരിസ്ഥിതിക പ്രാധാന്യമുള്ള സ്ഥലങ്ങളാണ്. ടൂറിസത്തിന്റെ വ്യാപനത്തോടെ മൂന്നാർ കേന്ദ്രീകരിച്ച് ഒരു ടൗൺ ഉണ്ടായി എന്നുമാത്രം.

**കെ.ഡി.എച്ച് വില്ലേജിലും അതിന് പുറത്തുള്ള വില്ലേജുകളിലും കയ്യേറ്റങ്ങൾ നടന്നിട്ടുണ്ടല്ലോ. ഇത് എങ്ങനെയാണ് വ്യത്യസ്തപ്പെട്ടിരിക്കുന്നത്?**

കെ.ഡി.എച്ച് വില്ലേജിന്റേതും അതിന് പുറത്തുള്ള വില്ലേജുകളുടേതും ശരിക്കും രണ്ട് ചരിത്രമാണ്. ഇത്

⇒ കുന്നുകൾക്കിടയിലുള്ള കാട് അതുപോലെ നിലനിർത്തണമെന്ന് പാട്ടകരാറിൽ പറഞ്ഞിരുന്നു ⇒

രണ്ടും നമ്മൾ പ്രത്യേകം മനസ്സിലാക്കേണ്ടതുണ്ട്. ആദ്യം കെ.ഡി.എച്ച് വില്ലേജിന്റെ ചരിത്രം നോക്കാം. മലകളും അരുവികളും ചോലക്കാടുകളും നിറഞ്ഞ ഒരു പ്രദേശമായിരുന്നു ഇത് പണ്ട്. തമിഴ്നാട്ടിൽ നിന്നും യുദ്ധത്തിൽ പരാജയപ്പെട്ട മറയൂർ വഴി പിന്നോട്ട് വന്ന മൺഭ്രോ സായിപ്പ് മൂന്നാറിന്റെ സൗന്ദര്യം കണ്ട് അത്ഭുതപ്പെടുകയും അതിന്റെ സാമ്പത്തിക സാധ്യതയെക്കുറിച്ച് അന്നുതന്നെ ചിന്തിക്കുകയും ചെയ്തിരിക്കണം. അദ്ദേഹം ബ്രിട്ടണിൽ പോയി മടങ്ങിവന്നയുടൻ മൂന്നാറിന്റെ അധിപനായിരുന്ന പൂഞ്ഞാർ രാജാവിൽ നിന്നും 1.25 ഏക്കർ ഭൂമി കൃഷിക്കായി ഇവിടെ പാട്ടത്തിനെടുക്കുകയാണ്. മൺഭ്രോ സായിപ്പ്, നോർത്ത് ട്രാവൻകൂർ പ്ലാന്റിംഗ് ആന്റ് അഗ്രികൾച്ചറൽ സൊസൈറ്റി രൂപീകരിച്ചാണ് കൃഷി തുടങ്ങിയത്. 1895ൽ ഇത് ബ്രിട്ടണിലെ ഫിൻലേ ഗ്രൂപ്പിന് അദ്ദേഹം കൈമാറി. ആ പ്രദേശമാണ് പിന്നീട് ടാറ്റയുടെ കൈയിൽ വന്നുചേർന്ന നമ്മൾ ഇപ്പോൾ പറയുന്ന കെ.ഡി.എച്ച് വില്ലേജ്. 1887ൽ ആണ് മൺഭ്രോയും പൂഞ്ഞാർ രാജാവും തമ്മിൽ കരാർ ഉറപ്പിക്കുന്നത്. അന്ന് കൊടുക്കുന്നത് കെ.ഡി.എച്ച് വില്ലേജ് മാത്രമാണ്. Permanent and perpetual grand ആയാണ് ഭൂമി മൺഭ്രോയ്ക്ക് കൊടുത്തത്. അതായത്, എന്തെന്നേക്കുമായി കൈവശം വയ്ക്കാനും ആർക്കും കൈമാറാനും അധികാരമുണ്ടായിരുന്നു. അതേസമയം ചുറ്റുപാടുമുള്ള പ്രദേശം കാടായി തന്നെ നിലനിർത്തണമെന്ന് കരാറിൽ പ്രത്യേകം പറഞ്ഞിരുന്നു. എന്നാൽ കെ.ഡി.എച്ചിന് പുറത്തുള്ള പ്രദേശത്ത് കേരളം രൂപീകൃതമായ ശേഷം സർക്കാർ തന്നെ കൃഷി ചെയ്യുന്നതിനായി ആളുകളെ കൂടിയിരുത്തുന്നുണ്ട്. മരങ്ങൾ നിലനിർത്തിക്കൊണ്ട്, അടിക്കാട് മാത്രം തെളിച്ചുള്ള ഏലം കൃഷിക്ക് വേണ്ടിയാണ് അന്ന് കെ.ഡി.എച്ചിന് പുറത്തുള്ള സ്ഥലം തുറന്നുകൊടുത്തത്. കെ.ഡി.എച്ച് വില്ലേജ് പാട്ടത്തിന് കൊടുത്തപ്പോഴുണ്ടായിരുന്ന വ്യവസ്ഥകളായിരുന്നില്ല അവിടെ ഉണ്ടായിരുന്നത്. ഏലപ്പാട്ടത്തിന്റെ വ്യവസ്ഥയും തേയില കൃഷിക്കായി ഭൂമി കൈമാറിയപ്പോഴുള്ള വ്യവസ്ഥയും വ്യത്യസ്തമാണ്. അതുകൊണ്ടാണ് കെ.ഡി.എച്ച് വില്ലേജിലെയും അതിന് പുറത്തുള്ള സ്ഥലങ്ങളിലെയും കയ്യേറ്റങ്ങളെ പ്രത്യേകം കാണണം എന്ന് പറയുന്നത്. ഈ രണ്ട് സ്ഥലത്തും നടന്നിരിക്കുന്ന കരാർ ലംഘനങ്ങൾ തികച്ചും വ്യത്യസ്തങ്ങളാണ്. കരാർ വ്യവസ്ഥകൾ ലംഘിച്ചുള്ള കയ്യേറ്റ

**ങ്ങൾ മൺഭ്രോയുടെ കാലത്ത് തന്നെ ആരംഭിച്ചിരുന്നോ?**

പുഴയും വനവും പുൽമേടുകളും ഒന്നും നശിപ്പിക്കാതെയുള്ള കാപ്പികൃഷിക്ക് വേണ്ടിയാണ് ഭൂമി പാട്ടത്തിന് നൽകുന്നത് എന്ന് 1877ലെ കരാറിൽ വ്യക്തമാക്കുന്നുണ്ട്. എന്നാൽ മൺഭ്രോ സായിപ്പ് തന്നെ കാടാവെട്ടിത്തെളിച്ചും പുൽമേടുകൾ കയ്യേറിയും തേയില കൃഷി ചെയ്തു തുടങ്ങിയതായി പഴയ രേഖകളിൽ തന്നെ കാണാൻ കഴിയും. പല പല കുന്നുകളായിട്ടാണ് ഈ സ്ഥലങ്ങൾ കിടന്നിരുന്നത്. ഈ കുന്നുകൾക്കിടയിലുള്ള കാട് അതുപോലെ നിലനിർത്തണമെന്ന് പാട്ടകരാറിൽ പറഞ്ഞിരുന്നു. അതുപോലെ അരുവികളുടെ അടുത്ത് നിന്നും 50 വാറ വിട്ടശേഷം മാത്രമേ തെളിക്കാൻ പാടുള്ളൂ എന്നും പറഞ്ഞിരുന്നു. പരിസ്ഥിതി സംരക്ഷണത്തിന്റെ കാര്യത്തിൽ അത്തരത്തിലുള്ള മിനിമം മുൻകരുതലുകൾ അന്നുണ്ടാക്കിയ കരാറിൽ തന്നെയുണ്ടായിരുന്നു. എന്നാൽ ഇതെല്ലാം ലംഘിക്കപ്പെട്ടു. മൺഭ്രോ സായിപ്പും തുടർന്നുവന്ന ഉടമസ്ഥരും ചേർന്ന് കെ.ഡി.എച്ച് വില്ലേജ് പൂർണ്ണമായും തെളിച്ചു. മൺഭ്രോയും പൂഞ്ഞാർ രാജാവും തമ്മിലുണ്ടാക്കിയ കരാറിലെ 16-ാമത്തെ വ്യവസ്ഥ നോക്കാം:

“We are bound to preserve the forest, trees growing on the banks of the principle streams running through the track to the extent of 50 yards on the breadth of each side of the stream. The under wood only being permitted to be cleared and the land planted. Similarly he shall also be bound to preserve the forest above the crest of the hill to the extent of a quarter of mile on each side.

6000 acres of land for an annual payment of rupees 500 while company will retain 7500 acres on an annual fixed payment of 2500 to the Sarkar and also have the advantage of a firmer title.”

പൂഞ്ഞാർ രാജാവിനെ പതിയെ മറികടന്ന് മൺഭ്രോ പിന്നീട് തിരുവിതാംകൂർ രാജാവുമായി നേരിട്ട് ഇടപാട് നടത്തുന്നുണ്ട്. തിരുവിതാംകൂറിന്റെ അടിയിലുള്ള ഒരു നാട്ടുരാജ്യമായിരുന്നു പൂഞ്ഞാർ. ബ്രിട്ടീഷ് രാജാവിന് മൺഭ്രോ എഴുതിയ ഒരു കത്ത് ഇതിനെക്കുറിച്ച് സൂചിപ്പിക്കുന്നുണ്ട് -

“ In July 1877 Poonjar Cheif entered in to an agreement with Munro granting him a larger extent of Anchunad in

⇒ സുപ്രീംകോടതി തന്നെ അവർക്ക് ഉടമസ്ഥാവകാശം ഇല്ല എന്ന് വ്യക്തമാക്കിയിരുന്നു ⇒



മൂന്നാർ 1924ലെ വെള്ളപ്പൊക്കത്തിൽ

അസിസ്റ്റന്റ് റിവാൻ മിസ്റ്റർ ജെയിംസ് തയ്യാറാക്കിയ ഒരു റിപ്പോർട്ട് പറയുന്നത് നോക്കൂ:

“The Superintendent and Magistrate of the cardamom hills reports that North Travancore Land Planting and Agricultural Society propose felling a large portion of forest which adjoins Malayattoor reserve in view to bring it under cultivation. He points out that the western boundary of the track which is described as Munnar and Anaykkulam attached to the agreement which the Society not sufficiently descriptive as both these places are many miles apart from each other. He there for suggest that to prevent any

consideration of rupees 500 payed down in cash and annual rent of rupees 3000. Mr. Munro through his attorney H E Turner applied to His Highness for the ratification of this agreement. After much discussion and personal consultation with the resident His Highness government ratified the agreement on in following terms of 28th November 1878.

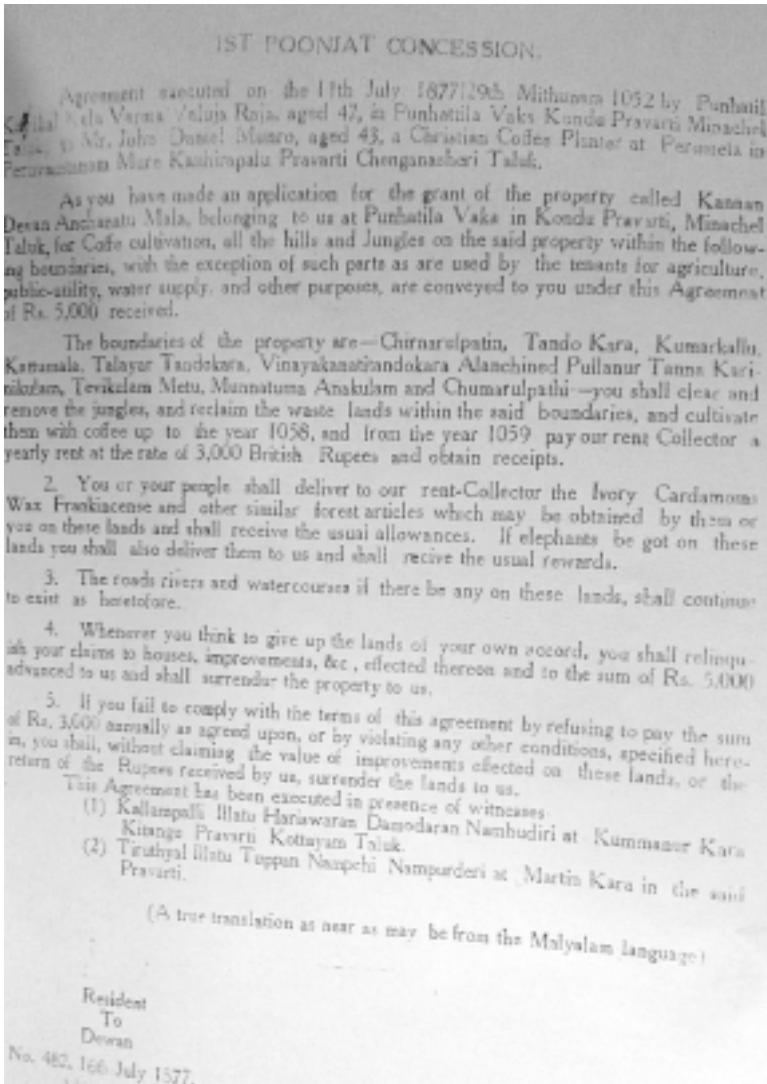
The resident in his letter of 23rd May 1885 he made a proportion of the effect that His Highness government should takeover the land from Poonjar Rajavu and pay him his rent of rupees 3000 a year and the Society should pay the Sarkar rupees 2500 a year irrespective of cultivation and also relenquish in their favour a great portion of the land estimated between seventeen thousand and one lakh acres forest and grass land included. Mr. Munro on behalf of the Society subsequently came dwn to Trivandrum, there was a conference in which the Resident, The Divan and Mr. Munro discussed the questions raised.”

ഇതായിരുന്നു ഇരുകൂട്ടരും തമ്മിലുണ്ടായ ഇടപാട്. പുത്തൂർ രാജാവ് ചിത്രത്തിൽ നിന്നും പോയി. ഓരോ വർഷവും മൺഭ്രോയുടെ കമ്പനി കൂടുതൽ കാട് വെട്ടിത്തെളിച്ച് കൃഷി വ്യാപിപ്പിച്ചുകൊണ്ടേയിരുന്നു. ട്രാൻവൻകൂർ സർവ്വെ ഡിപ്പാർട്ട്മെന്റിന്റെ

possible encroachment on the Government reserve by the society. The boundary line should has as early as possible been traced and clearly demarcated.”

കയ്യേറ്റങ്ങളും തർക്കങ്ങളും അന്നുതന്നെ ആരംഭിച്ചിരുന്നു എന്ന് ഇതെല്ലാം വ്യക്തമാക്കുന്നു.

1877 ജൂലായ് 11ന് ആയിരുന്നു ആദ്യ കരാർ മൺഭ്രോയ്ക്കും പുത്തൂർ രാജാവും തമ്മിലുണ്ടാകുന്നത്. 1898 ആയപ്പോഴേക്കും ട്രാവൻകൂർ മഹാരാജാവ് പുത്തൂർ രാജാവിന്റെ ക്ഷേമം നിരീക്ഷിക്കുന്നുണ്ട്. പുത്തൂർ രാജാവിന് വ്യക്തിപരമായ അവകാശമുണ്ടെങ്കിലും അവർ തിരുവിതാംകൂറിന്റെ ഭാഗമാണ് എന്ന ന്യായം ഉന്നയിച്ചാണ് ട്രാവൻകൂർ സ്റ്റേറ്റിന്റെ നേരിട്ടുള്ള അധികാരത്തിലേക്ക് ഇത് മാറുന്നത്. അതുകൊണ്ടുതന്നെ സ്വാതന്ത്ര്യാനന്തരം ഈ ഭൂമി കേരള സ്റ്റേറ്റിന്റെ ഭാഗമായിത്തീർന്നു. കമ്പനിക്ക് അതിൽ ഉടമസ്ഥാവകാശം ഉണ്ടായിരുന്നില്ല. അവർ കോടതിയെ സമീപിച്ചിരുന്നെങ്കിലും സുപ്രീം കോടതി തന്നെ അവർക്ക് ഉടമസ്ഥാവകാശം ഇല്ല എന്ന് വ്യക്തമാക്കിയിരുന്നു. അതിന് ശേഷമാണ് 1971ൽ ഒരു നിയമമുണ്ടാക്കി (കെ.ഡി.എച്ച് ലാൻഡ് റിസംപ്ഷൻ ആക്ട്) കേരള സർക്കാർ ഈ ഭൂമി ഏറ്റെടുക്കുന്നത്. ഏറ്റെടുത്ത ശേഷം പിന്നീട് അത് ഇവർക്ക് പാട്ടത്തിന് കൊടുക്കുകയാണുണ്ടായത്. ഭൂമി പിടിച്ചെടുത്ത് അളക്കുകയും, സർക്കാർ വിവിധ കാര്യങ്ങൾക്ക് ആവശ്യമായ ഭൂമി അ



പുത്തൂർ കൺസഷനുമായി ബന്ധപ്പെട്ട ആർക്കിയോളിക്കൽ രേഖ

തിൽ നിന്നും മാറ്റുകയും ചെയ്യുമെന്ന് 1971ലെ നിയമത്തിൽ തന്നെ വ്യക്തമായി പറഞ്ഞിരുന്നു. ബാക്കിയുള്ള ഭൂമിയാണ് പഴയ പാട്ടവ്യവസ്ഥയിൽ തന്നെ തേയില കൃഷിക്കായി അവർക്ക് നൽകുന്നത്. പഴയ പാട്ടവ്യവസ്ഥയിൽ ഭൂമി പണയപ്പെടുത്താൻ വരെയുള്ള അവകാശം അവർക്കുണ്ട്. എന്നാൽ വ്യവസ്ഥകൾ ഏതെങ്കിലും ലംഘിക്കുകയാണെങ്കിൽ പാട്ടം റദ്ദാക്കാൻ സർക്കാരിന് കഴിയും. ഇത്രയേറെ ലംഘനങ്ങൾ നടന്നിട്ടും ഒരു സർക്കാരും ഒരു കാലത്തും അതിന് താൽപര്യം കാണിച്ചിട്ടില്ല. നൂറ്റാണ്ടുകൾ പഴക്കമുള്ള കയ്യേറ്റമാണ് കെ.ഡി.എച്ചിൽ നടന്നിരിക്കുന്നത്.

1908ൽ കൺസർവേറ്റർ ഓഫ് ഫോറസ്റ്റ് സർക്കാർ ചീഫ് സെക്രട്ടറിക്ക് അയച്ച ക

ത്തിൽ തന്നെ മലയാറ്റൂർ-ആനക്കുളം റിസർവ് വനം കമ്പനി കൈമാറുന്നതിനെക്കുറിച്ച് പറയുന്നുണ്ട്. അന്നുമുതലുള്ള ഇത്തരം നിരവധി രേഖകളുണ്ട്. ഒരു നടപടിയും ഉണ്ടായിട്ടില്ല. 1971 ലെ നിയമപ്രകാരം ഭൂമി സർക്കാർ ഏറ്റെടുക്കുകയാണുണ്ടായത്. 1974 മാർച്ച് 29ലെ ലാൻഡ് ബോർഡ് അവാർഡ് വഴിയാണ് പിന്നീട് ഭൂമി കമ്പനിക്ക് വിട്ടു നൽകുന്നത്. 57,359 ഏക്കറാണ് അന്ന് കൊടുത്തത്. ആ ഭൂമിയുടെ അളവിനെക്കുറിച്ചാണ് ഇപ്പോൾ തർക്കങ്ങൾ നില നിൽക്കുന്നത്. ലാൻഡ് ബോർഡ് അവാർഡിന്റെ സമയത്ത് കെ.ഡി.എച്ച് വില്ലേജിൽ ആകെ കണക്കാക്കിയിരുന്നത് 1,23,000 ഏക്കർ സ്ഥലമാണ്.

1971 ലെ നിയമത്തിലെ സെക്ഷൻ 6 പ്രകാരം ഭൂമിയേറ്റെടുത്ത ഉടൻ സർവ്വേ നടത്തണമെന്നും അതിന് ശേഷം മാത്രമേ കൃഷിക്കായി വിട്ടുകൊടുക്കാൻ പാടുള്ളൂ എന്നും പറയുന്നുണ്ട്. ബാക്കി വരുന്ന സ്ഥലങ്ങൾ സർക്കാരിന്റെ കൈവശം നിലനിർത്തണമെന്നും 71 ലെ നിയമം പറയുന്നു. എന്നാൽ 1974ലെ ലാൻഡ് ബോർഡ് അവാർഡിന് മുമ്പ് നടക്കേണ്ട സെക്ഷൻ 6 പ്രകാരമുള്ള സർവ്വേ ഭൂമി വിട്ടുകൊടുക്കുന്നതിന് മുമ്പ് നടന്നിട്ടില്ല. 1977ൽ ആണ് സർവ്വേ നടക്കുന്നത്. സർവ്വേ നടത്താതെയാണ് 57,359 ഏക്കർ ഭൂമി ടാറ്റയ്ക്ക് കൈമാറുന്നത്. ഭൂമി പാട്ടത്തിന് നൽകുമ്പോൾ തന്നെ അതിന്റെ വിനിയോഗം എങ്ങനെ വേണമെന്നും കരാറിൽ വ്യക്തമായി പറയുന്നുണ്ട്. 23,232 ഏക്കർ മാത്രമാണ് ഇതിൽ തേയില കൃഷിക്കായി നൽകിയത്. 17,000 ഏക്കർ വിറകുമര കൃഷിക്കായി തിരിച്ചു. ബാക്കിയുള്ള സ്ഥലത്ത് തൊഴിലാളികൾക്ക് വീട് വയ്ക്കുന്നതിനും അവരുടെ കന്നുകാലികളെ മേയ്ക്കുന്നതിനും വിട്ടുനൽകണമെന്നും വ്യക്തമാക്കിയിരുന്നു.

1971ലെ നിയമപ്രകാരം ഏറ്റെടുത്തു എന്ന് പറയുന്നത് ശരിക്കും കടലാസിൽ മാത്രമാണ് നടന്നിട്ടുള്ളത്. ഭൂമി സർക്കാരിന്റെ പൊസഷനിൽ വരണമെങ്കിൽ ഭൂമി അളന്നിട്ടുതന്നെ ഏറ്റെടുക്കണം. ടാറ്റയുടെയും സർക്കാരിന്റെയും പഴയ സർവ്വേ രേഖകൾ പ്രകാരമാണ് ഭൂമി വിട്ടുനൽകിയിരിക്കുന്നത്. ടാറ്റയുടെ കൈവശം കൂടുതൽ ഭൂമിയുണ്ട് എന്ന് പറയാൻ കാരണം അതാണ്. കെട്ടിടങ്ങളൊന്നും നിർമ്മിക്കാത്തതുകൊണ്ടാണ്

നമ്മൾ ആ കയ്യേറ്റങ്ങൾ കാണാതെ പോകുന്നത്. ശരിക്കും വനം നശിപ്പിച്ചിട്ടുണ്ട്. യൂക്കാലി കൃഷി വ്യാപകമാക്കിയിട്ടുണ്ട്. കണക്കുകൾ ഒന്നുകൂടി പരിശോധിക്കാം. ടാറ്റയ്ക്ക് വിട്ടുനൽകിയതിന് ശേഷമുള്ള 32,000 ഏക്കറോളം ഭൂമി ഇരവികുളം നാഷണൽ പാർക്കിന് കൈമാറി. 23,000 ഏക്കറോളം ഭൂമി മാങ്കുളം റിസർവ് വനത്തിനായി മാറ്റി. ബാക്കി സർക്കാരിന്റെ കൈവശമുണ്ടായിരുന്നത് ഏകദേശം 11,000 ഏക്കർ സ്ഥലമാണ്. ടാറ്റയുടെ പല എസ്റ്റേറ്റുകൾക്കിടയിലാണ് ഇവ കിടക്കുന്നത്. ഈ സ്ഥലങ്ങളെല്ലാം കയ്യേറി അവർ യൂക്കാലിയും തേയിലയും കൃഷി ചെയ്തിട്ടുണ്ട്. കെട്ടിടങ്ങളൊന്നും ഇല്ലാത്തതുകൊണ്ടാണ് കയ്യേറ്റം നമുക്ക് തിരിച്ചറിയാൻ കഴിയാത്തത്. തേയില കൃഷിക്കും വിറകുമര കൃഷിക്കും പ്രത്യേകം സ്ഥലം മാർക്ക് ചെയ്താണ് ഭൂമി അവർക്ക് പാട്ടത്തിന് നൽകുന്നത്. പിന്നീട് അതിന്റെ പ്രൊപ്പോഷൻ അവർക്കുതന്നെ മാറ്റാം എന്നതരത്തിൽ പാട്ടവ്യവസ്ഥയിൽ തിരുത്തൽ നടന്നിട്ടുണ്ട്. യൂക്കാലി കൃഷി അവർ വ്യാപകമാക്കിയതിന് പിന്നിൽ വലിയ ചതിയുണ്ട്. തൊഴിലാളികൾക്ക് കുലിയായി അവർ വിറക് നൽകുന്നുണ്ട്. അതിനുവേണ്ടിയാണ് യൂക്കാലി വ്യാപിപ്പിച്ചിരിക്കുന്നത്. കുലി കൂടിയാണ് ടാറ്റ മൂന്നാറിൽ കൃഷി ചെയ്യുന്നത് എന്നർത്ഥം. അതായത് സർക്കാർ ചിലവിൽ അവർ കുലികൊടുക്കുന്നു. തൊഴിലാളികൾക്ക് വീടുവെച്ചു നൽകുന്നതിനായി സ്ഥലം കൊടുക്കാൻ തയ്യാറല്ലാത്ത കമ്പനിയാണ് ഇത് ചെയ്യുന്നത് എന്നോർക്കണം.

പുതിയ സർവ്വേ നടത്താൻ കമ്പനി തയ്യാറാകാത്തതിന് കാരണം ഇതെല്ലാമാണ്. 1977ൽ ഒരു സർവ്വേ നടത്തുകയും ലിത്തോ മാപ്പ് തയ്യാറാക്കുകയും ചെയ്തിട്ടുണ്ട്. അതിന് ഒരുപാട് അപര്യാപ്തതകളുണ്ട്. വില്ലേജ് ഓഫീസുകളിലൊന്നും അതിന്റെ രേഖകൾ പലതും ലഭ്യമല്ല. ടാറ്റയുടെ അതിരുകൾ സർവ്വേ ചെയ്തിട്ട്, 57,359 ഏക്കർ മാത്രമാണോ അവർ കൈവശം വയ്ക്കുന്നത് എന്ന് ഉറപ്പുവരുത്തുകയാണ് വേണ്ടത്. എല്ലാ ഭൂമിയും അളക്കുന്നതിലും എളുപ്പം അതാണ്. സർവ്വേ നടത്തുന്നതിനുള്ള ചിലവ് കമ്പനി വഹിക്കണമെന്ന് പാട്ടകരാറിൽ തന്നെ പറയുന്നുണ്ട്. സർവ്വേ നടത്താൻ കമ്പനി തയ്യാറാകണം. കയ്യേറ്റങ്ങൾ തിരിച്ചുപിടിക്കുകയും തൊഴിലാളികൾക്ക് വീടുവയ്ക്കുന്നതിന് ആ ഭൂമി വിട്ടുനൽകുകയും വേണം. യൂക്കാലി കൃഷിയുടെ അളവ് കുറയ്ക്കണം. യൂക്കാലി അല്ലാത്ത, പരിസ്ഥിതിക്ക് ദോഷം ചെയ്യാത്ത

വിറകുമരം കണ്ടെത്തണം. ലാൻഡ് ബോർഡ് അവാർഡിൽ ടാറ്റയ്ക്ക് കൊടുത്ത ഭൂമിക്കുള്ളിലെ നീർച്ചാലുകളെക്കുറിച്ചെല്ലാം വ്യക്തമായി പറയുന്നുണ്ട്. ഇത് കയ്യേറിയിട്ടുണ്ടോ എന്നും അനധികൃതമായി ചെക്ക് ഡാമുകൾ നിർമ്മിച്ചിട്ടുണ്ടോ എന്നും പരിശോധിക്കണം. കെ.ഡി.എച്ചിൽ കമ്പനി ഭൂമി കയ്യേറിയിട്ടുണ്ട് എന്ന് വ്യക്തമാണ്. 1877 മുതലുള്ള രേഖകളുടെ അടിസ്ഥാനത്തിലാണ് ഇത് പറയുന്നത്. ഈ കയ്യേറ്റങ്ങൾക്ക് അനുകൂലമായി എല്ലാ കാലത്തും നിയമങ്ങൾ അട്ടിമറിക്കപ്പെട്ടിട്ടുണ്ട്.

കെ.ഡി.എച്ച് വില്ലേജിന് പുറത്തുള്ള കയ്യേറ്റങ്ങളെ മറ്റൊരു രീതിയിലാണ് നോക്കിക്കാണേണ്ടത്. കാരണം അവിടെ പാട്ട വ്യവസ്ഥകൾ തന്നെ വ്യത്യസ്തമായിരുന്നു. അതിലേക്ക് തുടർന്ന് വിശദമായി വരാം. ■



**പുസ്തകം കൈപ്പറ്റി**

**രോഗം വിതരണ രാസവളം അശോകകുമാർ വി**

പ്രസാധനം:  
കേരള ജൈവകർഷക സമിതി  
വില: 80 രൂപ  
പേജ്: 89

**ഉടൻ പുറത്തിറങ്ങുന്നു...**

ശങ്കർ ഗുപ്താ നിയോഗിയെക്കുറിച്ചുള്ള മലയാളത്തിലെ ആദ്യ പുസ്തകം



**ശങ്കർ ഗുപ്താ നിയോഗി ചിന്തയും പ്രയോഗവും**

എഡിറ്റർ : ബി. വി. പി. കുമാർ

പ്രസിദ്ധീകരണം:  
**ട്രാൻസിഷൻസ് ബുഡിസ് പബ്ലിക്കേഷൻസ്**  
റൂം നമ്പർ 101, മുൻനിരയിൽ മാർക്കറ്റ് ബിൽഡിംഗ്  
പോംഗോല, മൂപ്പുഴ, 680021  
ഇമെയിൽ: transitionbooks@gmail.com  
ഫോൺ : 8289861041