

പെട്ടിമുടി കുട്ടക്കുരുതി: സമഗ്രമായ അന്വേഷണം വേണം

വസ്തുതാബോധം സംഘത്തിന്റെ പ്രാഥമിക പഠന റിപ്പോർട്ട്

മൂന്നാർ രാജമലക്ക് സമീപം പെട്ടിമുടിയിൽ കണ്ണൻ ദേവൻ കമ്പനിയുടെ നിയന്ത്രണത്തിലുള്ള തേയിലത്തോട്ടത്തിൽ ഉണ്ടായ ഉരുൾപൊട്ടലിൽ നിരവധി തൊഴിലാളി കുടുംബങ്ങൾ താമസിച്ചിരുന്ന ലയങ്ങൾ മണ്ണിനടിയിലാകുകയും പിഞ്ചുകുഞ്ഞുങ്ങൾ അടക്കം 82 മനുഷ്യജീവനുകൾ നഷ്ടപ്പെടുകയും ചെയ്ത ദാരുണ സംഭവത്തിൽ ദുരന്തബാധിതരുടെ കുടുംബാംഗങ്ങളെ കണ്ട് സമാശ്വസിപ്പിക്കുന്നതിനും ഈ ദുരന്തത്തിലേക്ക് നയിച്ച സംഭവങ്ങളെക്കുറിച്ചും മൂന്നാറിലെ തൊഴിലാളികൾ പൊതുവെ അഭിമുഖീകരിക്കുന്ന പ്രശ്നങ്ങൾ മനസ്സിലാക്കുന്നതിനും വനംവകുപ്പ് ഉൾപ്പെടെയുള്ള ഏജൻസികൾക്കും അനധികൃതമായും നിയമവിരുദ്ധമായും ഭൂമി കയ്യേറി തോട്ടം നടത്തിക്കൊണ്ട് പോകുന്ന ടാറ്റ കമ്പനിക്കും ഈ സംഭവങ്ങളിലുള്ള പങ്ക് കണ്ടെത്തുന്നതിനും ജനകീയ സംഘടനകൾ സംയുക്തമായി നിയോഗിച്ച ഭൂസമര സമിതിയുടെ നേതൃത്വത്തിലുള്ള 15 അംഗ പ്രതിനിധി സംഘം 2020 ആഗസ്ത് 25 ന് മൂന്നാറും ദുരന്തമുണ്ടായ പെട്ടിമുടിയും പരിസര പ്രദേശങ്ങളും സന്ദർശിക്കുകയുണ്ടായി.

2020 ആഗസ്റ്റ് 25 ന് രാവിലെ 9 മണിക്ക് മൂന്നാറിൽ എത്തിച്ചേർന്ന പ്രതിനിധി സംഘം ദുരന്തത്തിനിരയാക്കപ്പെട്ടവരുടെ അടുത്ത ബന്ധുക്കളായ, മറ്റു ഡിവിഷനുകളിലെ ലയങ്ങളിൽ ബന്ധുക്കൾക്കൊപ്പം താമസിച്ചിരുന്നവരെ കണ്ടെത്തി വസ്തുതകൾ ശേഖരിക്കുകയും വിവരങ്ങൾ നേരിട്ട് മനസ്സിലാക്കുകയും ചെയ്തു. രാജമല എസ്റ്റേറ്റ്, നെയ്ക്കാട്, കടലാർ, കണ്ണിമല തുടങ്ങിയ തോട്ടങ്ങളിലെ തൊഴിലാളികളായ ബന്ധുക്കളുടെ ലയങ്ങളിലാണ് അവരിൽ മിക്കവരും ഇപ്പോഴും കഴിയുന്നത്. അപൂർവ്വം ചിലരെ ഒഴിഞ്ഞുകിടക്കുന്ന ലയങ്ങളിൽ താമസിക്കാൻ അനുവദിച്ചിട്ടുണ്ട്. ഇത്തരമൊരു ദുരന്തം സൃഷ്ടിച്ച നടക്കത്തിൽ ചിന്നും ഇപ്പോഴും ജനങ്ങൾ മോചിതരായിട്ടില്ല എന്ന കാര്യം ഞങ്ങൾക്ക് തുടക്കം മുതൽ തന്നെ ബോധ്യപ്പെട്ടു. ദുരന്തമുണ്ടായി മൂന്ന് ആഴ്ചകൾ പിന്നിട്ടിട്ടും ഇനിയും കുഞ്ഞുങ്ങൾ ഉൾപ്പെടെ പലരുടെയും മൃതശരീരങ്ങൾ കണ്ടെത്താൻ പോലും കഴിഞ്ഞിട്ടില്ല.

മരണപ്പെട്ട ഹതഭാഗ്യരായ തൊഴിലാളികളെ മാനുവൽ രീതിയിൽ സംസ്കരിക്കുന്നതിന് പോലും തയ്യാറാകാതെ അങ്ങേയറ്റം സംസ്കാര ശൂന്യമായ സമീപമാണ് അധികൃതരും തോട്ടം മാനേജ്മെന്റും തൊഴിലാളികളോട് കാണിച്ചിട്ടുള്ളത്. വളരെ ഗൗരവമേറിയ വിഷയങ്ങളാണ് ഇതുമായി ബന്ധപ്പെട്ട് പ്രതിനിധി സംഘത്തിന് മനസ്സിലാക്കാൻ കഴിഞ്ഞിട്ടുള്ളത്. ഞങ്ങൾക്ക് മനസ്സിലാക്കാൻ കഴിഞ്ഞ കാര്യങ്ങൾ കേരളത്തിലെ പൊതു സമൂഹത്തിന് മുമ്പാകെ വെക്കുകയാണ്. ഗൗരവമായ ഈ കണ്ടെത്തലുകളെക്കുറിച്ച് ഔദ്യോഗിക അന്വേഷണങ്ങൾ നടത്തി

വസ്തുതകൾ പുറത്ത് കൊണ്ടുവരേണ്ടതാണെന്ന് വസ്തുത അന്വേഷണ സംഘത്തിന് ഉറച്ച അഭിപ്രായമുണ്ട്. സ്വാഭാവികമായ ഒരു ദുരന്തമല്ല ഇതെന്നും അതിദാരുണമായ ഒരു കുട്ടക്കുരുതിയാണെന്നും ഞങ്ങൾക്ക് കിട്ടിയ തെളിവുകളിൽ നിന്ന് തന്നെ ഉറപ്പിച്ചു പറയാൻ കഴിയും. അതുകൊണ്ടുതന്നെ പെട്ടിമുടി ഉരുൾപൊട്ടലിലേക്ക് നയിച്ച പാരിസ്ഥിതിക പ്രശ്നങ്ങൾ മുതൽ ആയിരക്കണക്കായ തൊഴിലാളി കുടുംബങ്ങൾ കണ്ണൻദേവൻ തോട്ടത്തിൽ യാതൊരു സുരക്ഷിതത്വവും ഇല്ലാതെയും, അടിമ സമാനമായി തൊഴിലുകളിൽ ഏർപ്പെട്ട് ലയങ്ങളിൽ നരകജീവിതം നയിക്കേണ്ടി വരുന്ന സാഹചര്യങ്ങളെക്കുറിച്ചും, കേരളത്തിലെ ജനങ്ങളുടെ പൊതുസമ്പത്തായ ഒന്നര ലക്ഷം ഏക്കറോളം വരുന്ന ഭൂമി നിയമവിരുദ്ധമായി കൈവശപ്പെടുത്തി ടാറ്റ കമ്പനി സ്വകാര്യ സാമ്രാജ്യം എങ്ങിനെ സൃഷ്ടിച്ചു എന്നതടക്കമുള്ള കാര്യങ്ങളിൽ സമഗ്രമായ അന്വേഷണം നടത്തി ഉത്തരവാദികളായവർക്കെതിരെ കർശനമായ നടപടികൾ കൈക്കൊള്ളാനും, ശവശരീരങ്ങളോടും പോലും കാണിച്ച നിന്ദ്യമായ സമീപനത്തിനെതിരെ നടപടി കൈക്കൊള്ളാനും, ഇനിയും ഇത്തരം സംഭവങ്ങൾ ആവർത്തിക്കില്ലെന്ന് ഉറപ്പുവരുത്താനും രാജ്യത്തിലെ മുഴുവൻ മനുഷ്യസ്നേഹികൾക്കും ഉത്തരവാദിത്വമുണ്ട്.

മൂന്നാറിൽ പാരിസ്ഥിതിക പ്രശ്നങ്ങളിൽ തോട്ടം മാനേജ്മെന്റും കേരള സർക്കാരും എടുക്കുന്ന തെറ്റായ സമീപനങ്ങൾ എതിർത്ത് തോൽപ്പിക്കേണ്ടതാണ്. ഇത്രയും കടുത്ത ദുരന്തത്തിലേക്ക് തോട്ടം തൊഴിലാളികളെ വലിച്ചെറിഞ്ഞതിൽ തോട്ടം മാനേജ്മെന്റിന്റെ പങ്ക് അന്വേഷണ വിധേയമാക്കേണ്ടതുണ്ട്. പശ്ചിമഘട്ടത്തിലെ പാരിസ്ഥിതിക പ്രാധാന്യമേറിയുള്ള 8843 അടി ഉയരമുള്ള പെട്ടിമുടിയിൽ ഈ ദുരന്തമുണ്ടായി എന്നത് പ്രത്യേക പരിഗണനയർഹിക്കുന്നു. പശ്ചിമഘട്ടത്തിലെ ഏറ്റവും ഉയരം കൂടിയ കൊടുമുടിയായ ആനമുടി കഴിഞ്ഞാൽ തൊട്ടുപിന്നിൽ നിലയുറപ്പിച്ചിട്ടുള്ള ഉയരം കൂടിയ പ്രദേശമാണ് പെട്ടിമുടി മലനിരകൾ. പെട്ടിമുടി താഴ്വാരത്ത് തൊഴിലാളികൾ താമസിക്കുന്ന ലയങ്ങളുടെ മുകളിൽ നിരവധി മീറ്റർ ഉയരത്തിൽ മണ്ണ് പതിക്കുകയും മലവെള്ളപ്പാച്ചിലിലൂടെ പൊടുന്നനെ എല്ലാം ഒഴുക്കിക്കൊണ്ടുപോകുകയുമായിരുന്നു. നൂറോളം പേർ താമസിച്ചിരുന്ന നാലു ലൈനിലുള്ള ലയങ്ങൾ പൂർണ്ണമായും, ഒരു ലൈനിലുള്ള ലയങ്ങൾ ഭാഗികമായും കുത്തൊഴുക്കിൽപ്പെട്ടു. ഉരുൾപൊട്ടലിന്റെ പ്രഭവകേന്ദ്രം പെട്ടിമുടി മലയടിവാരത്തിൽ നിന്നു തന്നെ കാണാൻ കഴിയും. ഏതാണ്ട് മൂന്ന് കിലോമീറ്റർ അകലത്തിൽ മലയുടെ മുകൾ ഭാഗത്ത് വനത്തോട് തൊട്ട് കിടക്കുന്ന പ്രദേശമാണ് ഇതിന്റെ പ്രഭവകേന്ദ്രം

എന്നാണ് ഗുഗിൾ ലാന്റ് ചിത്രങ്ങൾ വ്യക്തമാക്കുന്നത്.

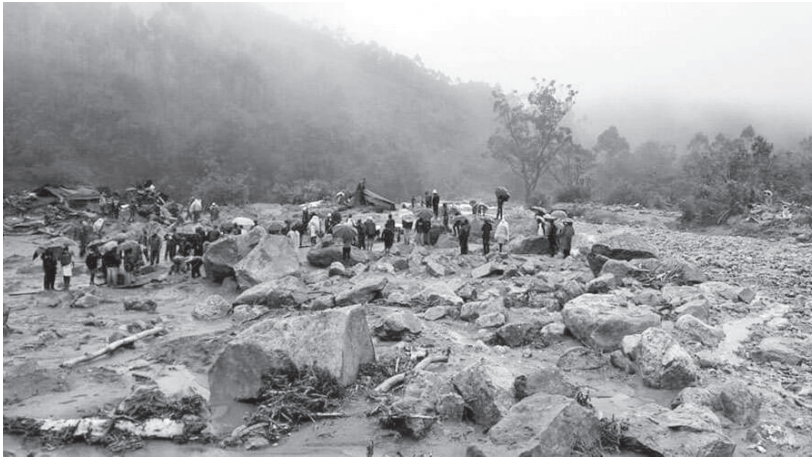
- 1980 ന് ശേഷം തേയില നടുന്നതിനു വേണ്ടി വൻ തോതിൽ വനവ്യക്ഷങ്ങളും സോഫ്റ്റ് വുഡ്സും വെട്ടിമാറ്റി വെടിപ്പാക്കിയ സ്ഥലത്താണ് ഉരുൾപൊട്ടൽ ഉണ്ടായതെന്നതിന് ഡ്രോൺ ചിത്രങ്ങൾ തന്നെ വ്യക്തമായി തെളിച്ച് നൽകുന്നുണ്ട്. തൊഴിലാളികൾ തന്നെ ഇക്കാര്യം സ്ഥിരീകരിച്ചിട്ടുണ്ട്. മുറിച്ച് മരങ്ങളുടെ വേരുകൾ കാലപ്പഴക്കത്തിലൂടെ അഴുകി അതിലൂടെ മഴവെള്ളം അരിച്ചിറങ്ങി മണ്ണ് ജലപൂരിതമാകുന്ന പ്രക്രിയ ത്വരിതപ്പെടുകയും അത് ഉരുൾപൊട്ടലിലേക്കു നയിക്കുകയും ചെയ്യുന്നു എന്നാണ് ശാസ്ത്രീയ പഠനങ്ങൾ സൂചിപ്പിക്കുന്നത്. ഇത് കൊണ്ടാണ് മനുഷ്യനിർമ്മിതമായ ദുരന്തമാണ് പെട്ടിമുടിയിൽ ഉണ്ടായതെന്ന സംശയം ഉറപ്പിക്കേണ്ടിവരുന്നത്.

കമ്പനി അനധികൃതമായി നടത്തിക്കൊണ്ടിരിക്കുന്ന നിർമ്മാണ പ്രവർത്തനങ്ങളും അതിവ പാരിസ്ഥിതിക പ്രദേശങ്ങളെന്ന നിലയിൽ ബ്രിട്ടീഷ് കമ്പനികൾ പോലും കൃഷി ചെയ്യാതെ മാറ്റി നിർത്തിയിരുന്ന കണ്ണൻദേവൻ തോട്ടത്തിലെ പല ഭാഗങ്ങളിലുമുള്ള മലനിരകളിൽ (സർക്കാർ 1971 ൽ ലെ നിയമത്തിലൂടെ കൃഷി ചെയ്യാത്ത ഭൂമിയെന്ന നിലയിൽ ഏറ്റെടുത്ത വിറക് തോട്ടങ്ങളും ഇതിൽപ്പെടും. ടാറ്റ തോട്ടത്തിന്റെ നിയന്ത്രണം ഏറ്റെടുത്തിന് ശേഷം 80 കളിലാണ് നിയമവിരുദ്ധമായി കയ്യേറി വൻ മരങ്ങൾ വെട്ടിമാറ്റി പുതിയ പ്രദേശങ്ങളിലേക്ക് തേയില കൃഷി വ്യാപിപ്പിക്കുന്നത്) ഉൾപ്പെട്ട പ്രദേശമാണ് പെട്ടിമുടിയുടെ മുകൾ അറ്റത്ത് ഈ ഉരുൾപൊട്ടലിന്റെ പ്രഭവ കേന്ദ്രമായി അടയാളപ്പെടുത്തിയിരിക്കുന്നത് എന്നത് കമ്പനി മാനേജ്മെന്റിലേക്കും ടാറ്റയിലേക്കുമാണ് വിരൽ ചൂണ്ടുന്നത്. പശ്ചിമഘട്ടത്തിലെ പരിസ്ഥിതിയെക്കുറിച്ചു പഠനം നടത്തിയ ഗാഡ്ഗിൽ കമ്മിറ്റി പാരിസ്ഥിതികമായി അത്യന്തം ലോലമായ മേഖലയായി തരം തിരിച്ചിട്ടുള്ള സ്ഥലമാണ് പെട്ടിമുടി. ഇരവികുളം ദേശീയ പാർക്ക് സ്ഥിതി ചെയ്യുന്നത് ഈ ഭൂമിയിലാണ്. കഴിഞ്ഞ ഒരു നൂറ്റാണ്ടിനിടയിൽ വലിയ രീതിയിൽ പാരിസ്ഥിതിക തകർച്ച സൃഷ്ടിക്കുന്ന തരത്തിലാണ് വനത്തിന്റെ നശീകരണം നടന്നിട്ടുള്ളത്. തേയില കൃഷിക്ക് ഉപയുക്തമാക്കുന്ന മലകളുടെ ഉച്ചിയിൽ രണ്ട് മൈൽ ചുറ്റളവിൽ സാഭാവിക വനത്തിന്റെ നശീകരണം വിലക്കപ്പെട്ടതാണെങ്കിലും മൂന്നാറിലെ കണ്ണൻദേവൻ തോട്ടങ്ങളിലെ ഒരു മലമുകളിലും ഒരു മരം പോലും അവശേഷിപ്പിച്ചിട്ടില്ല. പുതിയ മൂന്നാർ ടൗൺഷിപ്പുപോലും 1985 ന് ശേഷം പുഴയോരങ്ങളും തോടുകളും കയ്യേറി സ്ഥാപിച്ചിട്ടുള്ളതാണ്. അങ്ങിനെ വരുമ്പോൾ കണ്ണൻദേവൻ മലനിരകൾ അനധികൃതമായി കയ്യേറി കൈവശം വെച്ചുകൊണ്ടിരിക്കുന്ന ടാറ്റക്ക് ഈ പാവങ്ങളുടെ മരണത്തിലുള്ള കുറ്റകരമായ പങ്കാളിത്തമാണ് പുറത്തുകൊണ്ടുവരുന്നത്.

സമകാലിക മൂന്നാറിലെ കുത്തക കമ്പനിയുടെ ഏറ്റവും തീക്ഷ്ണമായ തൊഴിലാളി ചൂഷണം, ദുരമുത്ത ലാഭക്കൊതി സൃഷ്ടിച്ച പാരിസ്ഥിതിക തകർച്ച, പരമ്പരാഗത ട്രേഡ് യൂണിയൻ രാഷ്ട്രീയ സംഘടനകളുടെ ചൂഷണം, പുരുഷാധിപത്യ ഘടനയ്ക്കുള്ളിൽ സ്ത്രീകൾക്ക്

നേരിടേണ്ടിവരുന്ന ചൂഷണം, തികച്ചും പാർശ്വവൽകരിക്കപ്പെട്ട അടിമസമാന ജീവിതം അനുഭവിക്കുന്ന തോട്ടം തൊഴിലാളികളുടെ ദയനീയ ജീവിത സാഹചര്യം, എല്ലാം പെട്ടിമുടി ദുരന്തം മനുഷ്യ മനസ്സാക്ഷിയുടെ മുന്നിലേക്ക് കൊണ്ടുവന്നിരിക്കുകയാണ്. എന്നാൽ ദുരന്തത്തിന് ശേഷം ആഴ്ചകൾ പിന്നിട്ടിട്ടും ഇതിന് ഉത്തരവാദികളായവർക്കെതിരെ എന്തെങ്കിലും നടപടികൾ കൈക്കൊള്ളാൻ സർക്കാറിന്റെ ഭാഗത്ത് നിന്ന് ഒരു നീക്കവും ഉണ്ടായിട്ടില്ല. തോട്ടങ്ങളിൽ പണിയെടുക്കുന്ന ബഹുഭൂരിപക്ഷം തൊഴിലാളി കുടുംബങ്ങളും താമസിച്ച് വരുന്ന വളരെയേറെ പഴക്കമുള്ള പാടികൾ (ലയങ്ങൾ) അല്പം പോലും വാസയോഗ്യമായ ഇടങ്ങളല്ല. ഇത്തരം വിഷയങ്ങൾ പോലും ഉന്നയിക്കുന്നതിൽ മൂന്നാറിലെ അംഗീകൃത തൊഴിലാളി യൂണിയനുകൾ പൂർണ്ണമായും പരാജയപ്പെട്ടിരിക്കുകയാണ്. Kannan Devan Hills (Resumption of lands) Rules, 1971 (Kannan Devan Hills (Reservation & Assainment of vested land) Rules 1977 പ്രകാരവും തോട്ടം തൊഴിലാളികൾക്ക് ഒരു ഹെക്ടർ ഭൂമി വരെ പതിച്ചു കൊടുക്കാവുന്നതാണ്. ഈ നിയമത്തിലൂടെ 50000 ഏക്കർ ഭൂമി സർക്കാർ ഏറ്റെടുത്തിരുന്നുവെങ്കിലും ഇത് കമ്പനി തന്നെ പല സ്ഥലങ്ങളിലുമായി കയ്യേറി തോട്ടത്തിന്റെ ഭാഗമാക്കി മാറ്റിയിട്ടുണ്ട്. കൃഷി ചെയ്യാത്ത ഭൂമിയെന്ന നിലയിൽ വിറക് തോട്ടങ്ങളായി നിലനിർത്തിയിരുന്ന ഭൂമിയാണ് ഈ നിയമത്തിലൂടെ സർക്കാർ അന്ന് ഏറ്റെടുത്തത്. ഇങ്ങനെയുള്ള ഭൂമിയുടെ 25 ശതമാനം പട്ടികജാതി-പട്ടികവർഗ്ഗ വിഭാഗത്തിൽപ്പെട്ടവർക്കു ഉറപ്പു വരുത്തണമെന്നും ഈ നിയമം നിഷ്കർഷിക്കുന്നുണ്ട്. പക്ഷെ നമ്മുടെ നിയമനിർമ്മാണ സഭ തന്നെ പാസ്സാക്കിയ ഈ നിയമങ്ങൾ പോലും നോക്കുകുത്തിയായി നിൽക്കുകയാണെന്ന യാഥാർത്ഥ്യവും ഇതുമായി കൂട്ടി വായിക്കേണ്ടതുണ്ട്. അതിന് ശേഷം കേരളം ഭരിച്ച എല്ലാ സർക്കാറുകൾക്കും ഇതിന്റെ ഉത്തരവാദിത്തത്തിൽ നിന്ന് ഒഴിഞ്ഞു മാറാൻ പറ്റില്ല. ഇത്തരമൊരു നിയമനിർമ്മാണം നടത്തുമ്പോൾ കേരള നിയമസഭയിൽ ഉന്നയിക്കപ്പെട്ടിരുന്ന പരാമർശങ്ങൾ ശരിവെക്കുന്ന രീതിയിലായിരുന്നു പിന്നീട് ഈ നിയമത്തിന്റെ ഗതിയെന്ന് വ്യക്തമായും പറയാൻ കഴിയും.

കണ്ണൻദേവൻ ഭൂമിയുടെ മൊത്തം ഭൂ ഉടമസ്ഥതയെക്കുറിച്ച് വളരെ നിർണ്ണായകവും വസ്തുതാപരവുമായ രേഖകൾ ഇന്ന് പുറത്തുവന്നിരിക്കുകയാണ്. സർക്കാർ തന്നെ നിയോഗിച്ച 6 ഓളം കമ്മീഷനുകളുടെ റിപ്പോർട്ടുകൾ, സ്പെഷ്യൽ ഓഫീസറായി നിയമിതനായ എം.ജി രാജമാണിക്യം റിപ്പോർട്ട് വരെ, 1947 വരെ വിദേശത്തോട്ടും കമ്പനികൾ കൈവശം വെച്ചിരുന്ന ലക്ഷക്കണക്കിന് ഏക്കർ വരുന്ന മുഴുവൻ ഭൂമിയുടേയും (കണ്ണൻദേവൻ തോട്ടങ്ങൾ ഉൾപ്പെടെ) ഉടമസ്ഥത അന്നത്തെ നാട്ടുരാജ്യങ്ങളിലും ഐക്യകേരളപ്പിറവിക്ക് ശേഷം കേരള സംസ്ഥാന സർക്കാറിലും പരിപൂർണ്ണമായി നിക്ഷിപ്തമാണെന്ന് അസന്ദിഗ്ദമായി രേഖകൾ സഹിതം വ്യക്തത വരുത്തിയിട്ടുണ്ട്. അന്യാധീനപ്പെട്ടുകിടക്കുന്ന മൊത്തം കേരളത്തിലെ റവന്യൂ ഭൂമിയുടെ പകുതിയിൽ കൂടുതൽ വരുന്ന ഈ ഭൂമിയത്രയും ഒരുപിടി കുത്തകകളാണ് ഇന്നും കൈവശം വെച്ചു കൊ



തോട്ടങ്ങളിലെ ലയങ്ങളിൽ താമസിക്കുന്ന മുഴുവൻ തോട്ടം തൊഴിലാളി കുടുംബങ്ങൾക്കും സുരക്ഷിത പുനരധിവാസം അടിയന്തിരമായും ഉറപ്പാക്കണം. ദുരന്ത മേഖലയിൽ തലനാരിഴയ്ക്ക് രക്ഷപ്പെട്ട തൊട്ടടുത്ത ലയങ്ങളിൽ താമസിച്ചിരുന്നവരുൾപ്പെട്ട കുടുംബങ്ങളെ സുരക്ഷിത കേന്ദ്രങ്ങളിലേക്ക് മാറ്റി പാർപ്പിക്കേണ്ട തോട്ടമാനേജ്മെന്റ് അവരെ ബന്ധുവീടുകളിലേക്ക് പറഞ്ഞയക്കുകയും ഒഴിഞ്ഞുകിടന്ന ലയങ്ങളിലേക്ക് മാറ്റുകയുമായിരുന്നു. പത്തടി നീളവും വീതിയുമുള്ള ഒറ്റമുറി വീ

ണ്ടിരിക്കുന്നത്. സ്വാതന്ത്ര്യാനന്തര നാളുകളിൽ രാജ്യത്ത് രൂപം കൊടുത്ത നിരവധി നിയമങ്ങൾ തങ്ങളുടെ താല്പര്യങ്ങൾക്ക് ഹിതകരമല്ലെന്നു കണ്ട് വിദേശതോട്ടം കമ്പനികൾ നിയമങ്ങളിൽ നിന്ന് രക്ഷപ്പെടാൻ ടാറ്റയെ പോലുള്ള കുത്തകകളെ കൂട്ടുപിടിച്ചു നിയമവിരുദ്ധമായി തോട്ടങ്ങളുടെ നടത്തിപ്പ് വ്യാജരേഖകൾ സൃഷ്ടിച്ച് കൈമാറുകയായിരുന്നു. പരിപൂർണ്ണമായും കേരള സർക്കാരിൽ നിക്ഷിപ്തമായിരിക്കേണ്ട, കണ്ണൻദേവൻ, ഹാരിസൺസ് പോലുള്ള, ഭൂമി മുഴുവനും നിയമനിർമ്മാണത്തിലൂടെ താമസംവിനാ സർക്കാർ വീണ്ടെടുക്കേണ്ടതുണ്ട്. ഭരണഘടനയുടെ പേരിൽ സത്യപ്രതിജ്ഞ ചെയ്ത് അധികാരമേറ്റെടുത്തവർ ഇത്തരം കാര്യങ്ങളിൽ കാണിക്കുന്ന നിസ്സംഗത സത്യപ്രതിജ്ഞ ലംഘനത്തെ സൂചിപ്പിക്കുന്നു. ടാറ്റയുടെ നിയമവിരുദ്ധമായ ഭൂമി കയ്യേറ്റത്തിന് കൂട്ട് നിൽക്കുകയും ഭൂ ഉടമസ്ഥതയിൽ ടാറ്റ കാണിക്കുന്ന കൃത്രിമങ്ങൾക്ക് അനുകൂല നിലപാടുകൾ എടുത്ത ലാൻഡ് ബോർഡിന്റെ തെറ്റായ തീരുമാനങ്ങളെ തിരുത്തിക്കൊണ്ടു ഭൂമി മുഴുവനായും സർക്കാർ ഏറ്റെടുത്ത് തൊഴിലാളികളുടെ ഉടമസ്ഥതയിൽ തോട്ടം പുനഃസംഘടിപ്പിക്കേണ്ടതുണ്ട്. ഇതുവരെ പുറത്ത് വന്ന രേഖകൾ അനുസരിച്ച് തിരുവിതാംകൂർ രാജകുടുംബത്തിൽ നിന്ന് ഭൂമി പാട്ടത്തിനെടുത്ത കമ്പനി 1947 ഇന്ത്യൻ സ്വാതന്ത്ര്യ നിയമമനുസരിച്ച് ഈ ഭൂമിയുടെ ഉടമസ്ഥാവകാശം സർക്കാരിൽ നിക്ഷിപ്തമാണ്. ഈ ഭൂമി സർക്കാരിൽ നിക്ഷിപ്തമാക്കിയില്ലെന്ന് മാത്രമല്ല സ്വതന്ത്ര ഇന്ത്യയിൽ രൂപംകൊണ്ട എല്ലാ നിയമങ്ങളെയും ലംഘിച്ചുകൊണ്ട് ഈ വിദേശ കമ്പനികൾ നമ്മുടെ രാജ്യത്ത് തുടരുകയും നിയമവിരുദ്ധമായി 1976 ൽ തോട്ടം നടത്തിപ്പിൽ ടാറ്റയെ പങ്കാളികളാക്കുകയുമാണ് ചെയ്തത്. അതുകൊണ്ടുതന്നെ ഈ ഭൂമി നിയമനിർമ്മാണത്തിലൂടെ സർക്കാരിൽ അടിയന്തിരമായി നിക്ഷിപ്തമാക്കേണ്ടതുണ്ട്.

പെട്ടിമുടി ദുരന്തത്തിന്റെ പശ്ചാത്തലത്തിൽ തൊഴിലാളി കുടുംബങ്ങളെ പുനഃരധിവാസിപ്പിക്കുന്നതിന് അടിയന്തിരമായി നടപ്പാക്കേണ്ട കാര്യങ്ങൾ യുദ്ധകാലാടിസ്ഥാനത്തിൽ നടത്തണം. പെട്ടിമുടി ദുരന്തത്തിനിരയായ കുടുംബങ്ങൾക്കും ഉരുൾപൊട്ടൽ സാധ്യത നിലനിൽക്കുന്ന

ട്ടിൽ അഞ്ചിൽ കൂടുതൽ കുടുംബാംഗങ്ങൾ താമസിക്കുന്ന പാടികളിലാണ് ഇവരെ മാറി താമസിക്കാൻ നിർബന്ധിച്ചത്. പ്രകൃതി ദുരന്തങ്ങൾ സംഭവിച്ചാൽ ദുരന്ത ബാധിത കുടുംബങ്ങളെ സർക്കാർ സ്കൂളുകൾ അഭയാർത്ഥി ക്യാമ്പുകളാക്കി മാറ്റി താമസിപ്പിക്കുന്ന സർക്കാർ, തോട്ടം തൊഴിലാളികളെ അവരെ ബന്ധുവീടുകളിലേക്ക് പറഞ്ഞയച്ച് കൂടുതൽ ദുരിതപൂർണ്ണമായ ജീവിതത്തിലേക്ക് തള്ളിവിടുകയാണ് ചെയ്തത്. 10 ദിവസത്തേക്കുള്ള പലവൃണ്ജനങ്ങൾ നൽകി സ്വന്തം ഉത്തരവാദിത്തത്തിൽ നിന്ന് ഒഴിഞ്ഞുമാറുന്ന കമ്പനി മാനേജ്മെന്റിനോട് അവരുടെ ഉത്തരവാദിത്വം നിർവ്വഹിക്കാൻ പോലും സർക്കാർ ഇതുവരെയായിട്ടും നിർദ്ദേശിച്ചിട്ടില്ല. സർക്കാർ അവരുടെ കുടുംബാംഗങ്ങൾക്ക് സഹായനമെന്ന നിലയിൽ 5 ലക്ഷം രൂപയും പുനഃരധിവാസ പാക്കേജും പ്രഖ്യാപിച്ച് ടാറ്റയ്ക്ക് എല്ലാവിധ സ്വാതന്ത്ര്യവും ഉറപ്പ് നൽകിയിരിക്കുന്നു. വിമാനാപകടത്തിൽ മരണമടഞ്ഞവരുടെ ആശ്രിതർക്ക് 10 ലക്ഷം രൂപ ധനസഹായം പ്രഖ്യാപിച്ച സർക്കാർ തോട്ടം തൊഴിലാളി കുടുംബങ്ങൾക്ക് പ്രഖ്യാപിച്ച 5 ലക്ഷം വിവേചനത്തിന്റെ ഉദാഹരണമായി തൊഴിലാളികൾ ചൂണ്ടിക്കാണിക്കുകയുണ്ടായി. വീടില്ലാത്തവർക്ക് കണ്ണൻദേവന്റെ ഭൂമിയിൽ തന്നെ ലൈഫ് മിഷൻ മാതൃകയിൽ വീടുകൾ നിർമ്മിച്ചുനൽകുമെന്നാണ് സർക്കാരിന്റെ പ്രഖ്യാപനം. തോട്ടം തൊഴിലാളികൾ നേരിടുന്ന ഏറ്റവും വലിയ പ്രശ്നം, സ്വന്തമായി ഭൂമിയില്ലാത്തതും വാസയോഗ്യമായ വീടുകൾ ഇല്ലാത്തതുമാണ്. സ്വന്തമായി ഭൂമിയും വീടും വേണമെന്ന് തോട്ടം തൊഴിലാളികൾ നിരന്തരം ആവശ്യപ്പെടുന്നുണ്ടെങ്കിലും ഒരു സർക്കാരും ഇതുവരെ അത് പരിഗണിച്ചിട്ടില്ല. വസ്തുതാനുഷ്ഠന സംഘത്തോട് തങ്ങളുടെ ജീവിതാവസ്ഥ വിവരിച്ച തൊഴിലാളികൾക്കെതിരെ ഭീഷണിയുയർത്തിയ തോട്ടം മാനേജ്മെന്റ് ഇവിടെ തൊഴിലില്ല; നിങ്ങൾ തമിഴ്നാട്ടിലേക്ക് പൊയ്ക്കോളൂ എന്ന് കല്പിച്ചതായി തൊഴിലാളികൾ അറിയിക്കുകയുണ്ടായി.

തോട്ടം തൊഴിലാളികളുടെ ജീവിതാവസ്ഥ പരിഹരിക്കുന്നതിനാവശ്യമായ നടപടി സർക്കാർ അടിയന്തിരമായി സ്വീകരിക്കണം. സ്വന്തമായി ഭൂമിയില്ലാത്ത എല്ലാ തോട്ടം തൊഴിലാളികൾക്കും ഭൂമി നൽകി എല്ലാവർക്കും

വാസയോഗ്യമായ വീടുകൾ നിർമ്മിച്ച് നൽകണം. അതിന്റെ ഉത്തരവാദിത്വം തോട്ടം ഉടമയിൽ നിക്ഷിപ്തമാക്കണം. ദുരന്തബാധിതരുടെ കുടുംബങ്ങൾക്ക് സഹായം നൽകേണ്ടത് ഉടമകളുടെ നിയമപരമായ ഉത്തരവാദിത്വമാകയാൽ തോട്ടം ഉടമകളിൽ നിന്ന് നഷ്ടപരിഹാരം ഈടാക്കണം.

പൊട്ടിപ്പൊളിഞ്ഞ ലയങ്ങൾ അടിയന്തിരമായി അറ്റകുറ്റപ്പണി നടത്തണം, പാരിസ്ഥിതിക ദുരന്ത ഭീഷണിയുള്ള സ്ഥലങ്ങളിൽ നിന്ന് തൊഴിലാളികളെ സുരക്ഷിത മേഖലകളിലേക്ക് മാറ്റിപ്പാർപ്പിക്കണം, രാജമലയിൽ തോട്ടത്തോളം പഴക്കമുള്ള തകരമേഞ്ഞ ആശുപത്രിയാണ് ആ കെയുള്ളത്. തൊഴിലാളികളുടെ മക്കൾ വിദ്യാഭ്യാസത്തിനായി തമിഴ്നാട്ടിൽ പോകേണ്ട സാഹചര്യമാണുള്ളത്. അതിനാൽ തോട്ടം മേഖലയിൽ ആധുനിക സൗകര്യങ്ങളോടു കൂടിയ ആശുപത്രികളും വിദ്യാഭ്യാസ സ്ഥാപനങ്ങളും അടിയന്തിരമായും സ്ഥാപിക്കേണ്ടതുണ്ട്.

സമൂഹ മനസാക്ഷിയെ നടുക്കിയ മൂന്നാർ പെട്ടിമുടി ദുരന്തത്തെക്കുറിച്ച് സമഗ്രമായ വസ്തുതകൾ ഇനിയും പുറത്തുവരേണ്ടതുണ്ട് എന്നതാണ് ഈ കാര്യങ്ങൾ എല്ലാം വ്യക്തമാക്കുന്നത്. അതിന് പര്യാപ്തമായ സമഗ്രമായ അന്വേഷണത്തിന് തയ്യാറാകണമെന്ന് കേന്ദ്ര സംസ്ഥാന സർക്കാരുകളോടും രാജ്യത്തിലെ ഉന്നത നീതിപീഠത്തോടും വസ്തുതാനുബന്ധ സൗഹൃദ ആവശ്യപ്പെടുന്നു.

എം.പി. കുഞ്ഞിക്കണാരൻ (വസ്തുതാനുബന്ധസംഘം കൺവീനർ), എം.കെ.ദാസൻ (സംസ്ഥാന സിക്രട്ടറി, സി.പി.ഐ. എം.എൽ റെഡ്സ്റ്റാർ), ടി.സി. സുബ്രഹ്മണ്യൻ (ടി.യു.സി.ഐ) എൻ.ഡി വേണു (ആർ.വൈ. എഫ്.ഐ). ■

പെട്ടിമുടി ദുരന്തത്തിനിരയായ തോട്ടം തൊഴിലാളികുടുംബങ്ങളെ ഭൂമി നൽകി പുനരധിവസിപ്പിക്കുക

ജനാധിപത്യ രാഷ്ട്രീയ പ്രസ്ഥാനം

പെട്ടിമുടിയിൽ 60 ലേറെ പേരുടെ മരണത്തിനിടയാക്കിയ ഉരുൾപൊട്ടലിന്റെ ആഘാതത്തിലാണ് ഇപ്പോഴും കേരളം. കണ്ണൻദേവൻ കമ്പനിയുടെ ഉടമസ്ഥതയിലുള്ള തകർന്ന ലയങ്ങളിൽ 20 ഓളം കുടുംബങ്ങളിൽ കഴിഞ്ഞിരുന്നവരാണ് മണ്ണിനടിയിലായത്. സർക്കാർ അവരുടെ കുടുംബാംഗങ്ങൾക്ക് സഹായ ധനമെന്ന നിലയിൽ അഞ്ച് ലക്ഷം രൂപയും പുനരധിവാസ പാക്കേജം പ്രഖ്യാപിച്ചിരുന്നു. എന്നാൽ ധനസഹായം പ്രഖ്യാപിച്ചത് തന്നെ അപര്യാപ്തമായതിനാൽ അതിനെതിരെ ശക്തമായ വിമർശനം ഉയർന്നിരുന്നു.

കണ്ണൻ ദേവന്റെ ഭൂമിയിൽ തന്നെ ലൈഫ് മിഷൻ മാതൃകയിൽ വീടുകൾ നിർമ്മിച്ചുനൽകുമെന്നാണ് സർക്കാരിന്റെ പ്രഖ്യാപനം. തോട്ടം തൊഴിലാളികൾ നേരിടുന്ന ഏറ്റവും വലിയ സ്വന്തമായി ഭൂമിയില്ലാത്തതും വാസയോഗ്യമായ വീടുകൾ ഇല്ലാത്തതുമാണ്. സ്വന്തമായി ഭൂമിയും വീടും വേണമെന്ന് തോട്ടം തൊഴിലാളികൾ നിരന്തരം ആവശ്യപ്പെടുന്നുണ്ടെങ്കിലും ഒരു സർക്കാരും ഇതുവരെ അത് പരിഗണിച്ചിട്ടില്ല. പെട്ടിമുടിയിലെ ദുരന്തബാധിതർക്ക് കണ്ണൻ ദേവൻ പ്ലാന്റേഷന്റെ ഭൂമിയിൽ വീടുകൾ നിർമ്മിച്ച് നൽകുന്നത് തോട്ടം തൊഴിലാളികൾക്ക് കാര്യമായി ഗുണം ചെയ്യുന്നതല്ല. കണ്ണൻ ദേവൻ കമ്പനിക്കായിരിക്കും വീടുകളുടെ ഉടമസ്ഥാവകാശം ലഭിക്കുക. പ്ലാന്റേഷൻ ഉടമകളായ കോർപ്പറേറ്റുകളുടെ ചൂഷണത്തിനും അടിച്ചമർത്തലിനും വിധേയമായി അടിമകളെ പോലെ ജീവിക്കുന്നവരാണ് കേരളത്തിലെ തോട്ടം തൊഴിലാളികൾ. ഈ അവസ്ഥയ്ക്ക് പരിഹാരമുണ്ടാക്കണം. അതിനുള്ള ആദ്യഘട്ടമെന്ന നിലയിൽ താഴെപ്പറയുന്ന ആവശ്യങ്ങൾ മുന്നോട്ടുവയ്ക്കുന്നു.

പ്ലാന്റേഷൻ കമ്പനികളുടെ കൈവശമുള്ള അധികഭൂമി ഏറ്റെടുത്ത് തോട്ടം തൊഴിലാളികൾക്ക് നൽകി അവിടെ വാസയോഗ്യമായ വീടുകൾ നിർമ്മിച്ചു നൽകാൻ സർക്കാർ അടിയന്തിരനടപടി സ്വീകരിക്കണം. സ്വന്തമായി ഭൂമിയില്ലാത്ത എല്ലാ തോട്ടം തൊഴിലാളികൾക്കും ഭൂമി നൽകി ഒരു വർഷത്തിനകം വീടുകൾ നിർമ്മിച്ച് നൽകണം. ദുരന്തബാധിതരുടെ കുടുംബങ്ങൾക്ക് സഹായം നൽകാൻ തോട്ടം ഉടമകളിൽ നിന്ന് നഷ്ടപരിഹാരം ഈടാക്കണം. സ്ഥലം ഏറ്റെടുത്ത് വീടുകളുടെ നിർമ്മാണം പൂർത്തിയാക്കുന്നതുവരെ തൊഴിലാളികൾ താമസിക്കുന്ന ലയങ്ങൾ വാസയോഗ്യമാണെന്ന് ഉറപ്പുവരുത്തണം. പൊട്ടിപ്പൊളിഞ്ഞ ലയങ്ങൾ അടിയന്തിരമായി അറ്റകുറ്റപ്പണി നടത്തണം. പാരിസ്ഥിതിക ദുരന്ത ഭീഷണിയുള്ള സ്ഥലങ്ങളിൽ നിന്ന് തൊഴിലാളികളെ സുരക്ഷിത മേഖലകളിലേക്ക് മാറ്റിപ്പാർപ്പിക്കണം.

തോട്ടം മേഖലയിൽ മികച്ച ആശുപത്രികളും വിദ്യാഭ്യാസ സ്ഥാപനങ്ങളും നിർമ്മിക്കണം. 60 വയസ്സ് കഴിഞ്ഞ തോട്ടം തൊഴിലാളികൾക്ക് കമ്പനികളും സർക്കാരും ചേർന്ന് പെൻഷൻ അനുവദിക്കണം. ഈ ആവശ്യങ്ങൾ ഉന്നയിച്ചുകൊണ്ട് തോട്ടം തൊഴിലാളികൾ, ദലിത്, ആദിവാസി സംഘടനകൾ, ജനാധിപത്യ പൗരവകാശ സംഘടനകൾ, സ്ത്രീപ്രസ്ഥാനങ്ങൾ എന്നിവരുമായി ചേർന്ന് പ്രക്ഷോഭം ആരംഭിക്കും. അതിന് വേണ്ടിയുള്ള പ്രാഥമിക യോഗം സെപ്റ്റംബർ 12 ന് തൊടുപുഴയിൽ പേരും.

സണ്ണി എം. കപിക്കാട്, ജി. ഗോമതി, പി.ജെ. തോമസ്, ശശികുമാർ കിഴക്കേടം, പി.ഡി ജോസ്, ഏകലവ്യൻ ബോധി, കെ.എം സാബു, ഫിലോസ് കോശി. ■